

SUSTAINABILITY 2025 REPORT

ESG



About This Report

보고서 개요

본 보고서는 캠텍에서 발간하는 지속가능경영 보고서입니다. 당사는 매년 지속가능경영 보고서를 발간하여 환경, 사회, 지배구조를 포함한 ESG 경영 달성을 위한 추진 활동 및 성과를 이해관계자에게 투명하게 공개하고 있습니다.

보고 기간 및 경계

본 보고서의 보고 기간은 2024년 1월 1일부터 2024년 12월 31일까지이며, 2025년 상반기 활동 및 성과를 일부 포함하고 있습니다. 보고 경계는 캠텍 국내 사업장(1공장(본사), 2공장, 캠텍기술연구소)을 기준으로 하며, 일부 데이터의 경우 해외 자회사(장가항 캠텍, 캠텍오토 루마니아)를 포함하고 있습니다. 보고 범위가 상이한 경우 또는 보고 데이터의 변화가 존재하는 경우 별도로 기재하였습니다.

보고서 작성 기준

본 보고서는 지속가능경영 국제 보고 기준인 GRI(Global Reporting Initiative) Standards 2021 참조하여 작성되었습니다. 재무정보는 연결기준으로 작성되었으며, 보고 기준은 한국채택 일반기업회계기준(K-GAAP)에 따릅니다. 기준 단위는 한국의 원(₩)입니다. 정보의 기준 관점에서 전년도 보고서 대비 주요 수정 사항은 주석을 통해 명시하였습니다.

보고서 관련 문의

담당부서 : 캠텍 경영기획팀
전 화 : 043-536-7500
팩 스 : 043-530-3863

보고서 발행 : 2025년 7월

CONTENTS

INTRODUCTION

About Kamtec
Our Business

p.05
p.09

SUSTAINABILITY APPROACH

중대성 평가
ESG Key Objectives
이해관계자 참여
ESG 추진 체계
ESG 추진 전략

p.13
p.14
p.15
p.16
p.17

ENVIRONMENTAL

환경경영
기후변화 대응
자원순환

p.20
p.26
p.28

SOCIAL

인재경영
인권경영
안전보건경영
품질경영
리스크관리
사회공헌

p.31
p.34
p.39
p.43
p.45
p.47

GOVERNANCE

거버넌스
윤리/준법경영

p.52
p.53

APPENDIX

GRI/SASB Index
KPI
온실가스 배출량 검증 의견서
제3자 검증 의견서
인증현황

p.59
p.62
p.67
p.68
p.69



INTRODUCTION

About Kamtec	p.05
Our Business	p.09

INTRODUCTION

About Kamtec

회사 소개

캠텍은 2001년 자동차 배기가스 저감 부품 및 엔진 제어 부품을 시작으로 끊임없는 신기술, 신제품 개발에 역량을 집중하여 EGR Valve, Actuator 및 On/Off 솔레노이드 밸브 등의 다수 제품을 양산하고 있으며, 자동차 시장의 변화에 맞춰 과감한 도전과 시도로 전동화 부품을 개발하고 양산하는데 성공함으로써 산업의 변화에 발빠르게 대응하고 있습니다. 또한 신속한 대응력을 갖춘 우수 인재들을 바탕으로 고객의 요구사항에 최적화된 솔루션을 제공하는데 기여하고 있습니다.

회사명	캠텍 주식회사
설립일	2001년 3월 7일
대표이사	김성근
소재지	(본사) 충청북도 진천군 이월면 고등2길 15 (R&D 연구소) 경기도 화성시 동탄영천로 150 (동탄 실리콘엘리 2층 B동 및 D동)
주요사업	자동차 부품 제조업

매출액

2,927억원

※ 연결기준

사업장

3개국, 5개 사업장

영업이익

102억원

임직원

181명

(해외 주재원 파견직 6명 포함)
※ 해외 사업장 95명

자산

1,664억원

연구원

74명

국내/해외법인



INTRODUCTION

About Kamtec

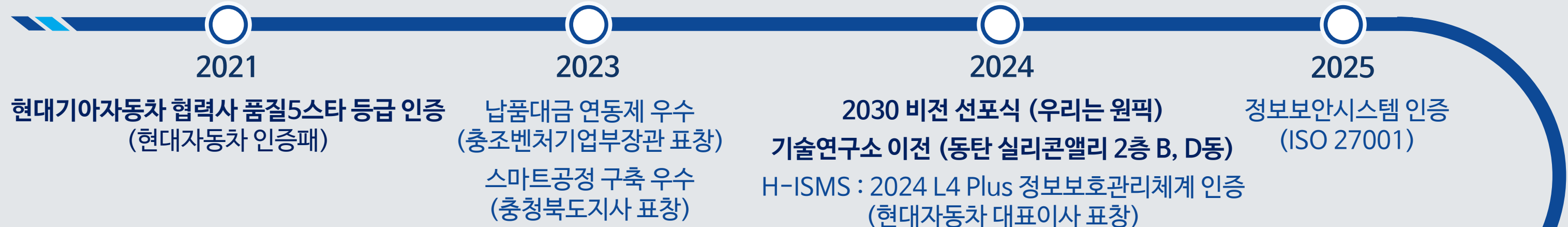
기업 연혁



INTRODUCTION

About Kamtec

기업 연혁



수상 실적

납품대금 연동제 우수
(중소벤처기업부장관 표창)스마트공장 구축 우수
(충청북도지사 표창)2030 비전 선포식
(비전 캘리그래피)

INTRODUCTION

About Kamtec

2030 비전

캠텍은 우리 직원들이 고객과 가족 등 소중한 존재로부터 원픽!이 되길 응원합니다.

비전

"우리는 원픽"
We are the TOP Solution

미션

고객의 시간과 비용, 나아가 지구 환경을 SAVE합니다
Time, Cost and Environmental Savings to Customers

캠텍人 핵심가치



One Team, One Sprit

협동과 협업

경계를 넘어 협업하면 우리는 더 큰 것을 이뤄냅니다



Enjoy the Challenge

도전과 시도

새로운 시도가 더 나은 가치를 만들어 냅니다



Act Ahead

적극적인 태도

내가 먼저 움직이면 우리에게 기회가 생깁니다



Growing Together
For the Future

배움과 성장

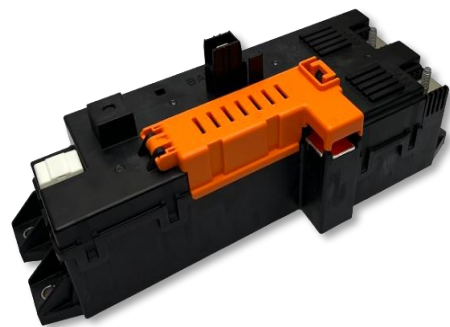
우리의 성장이 나의 미래를 만듭니다



Our Business

친환경 및 고효율 엔진 제어 관련 주요 부품업체로서 미래 세대를 위한 친환경 신제품 개발에 적극적으로 투자하여 친환경 자동차의 미래가 될 수 있도록 노력하겠습니다.

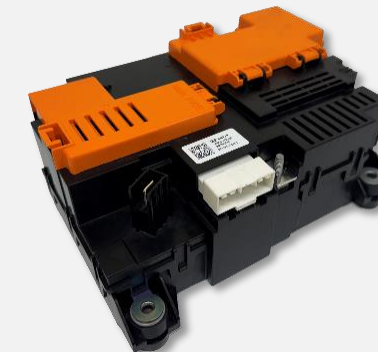
친환경 자동차 부품



xEV

파워 릴레이 어셈블리 (PRA)

고전압 배터리와 모터/인버터 사이의 과전압 또는 단락으로부터 시스템 보호하는 제품



파워 릴레이 어셈블리
(PRA)



퓨즈 박스
(Fuse Box)

자동차 핵심 부품



EGR Valve

배기가스 재순환 밸브 (LP EGR Butterfly-V/V)

고압/저압 배기가스 재순환 장치로 배기가스 일부를 실린더 내부로 재순환시켜 연소실의 온도를 낮춤으로써 고온에서 발생하는 유해물질(NOx)을 저감시키는 제품



고압 배기가스 재순환 밸브
(HP EGR-V/V)



저압 배기가스 재순환 밸브
(LP EGR Combi-V/V)



인테이크 매니폴드 EGR 모듈
(EGR Module)

Our Business

자동차 핵심 부품

Actuator



전자식 터보차저 액추에이터 (ETA)

VGT 및 WGT에서 베인 각도나 웨이스트게이트 밸브 작동을 정밀 제어하는 제품

- * VGT (Variable Geometry Turbocharger) : 가변 형상 터보차저
- * WGT (Wastegate Turbocharger) : 웨이스트게이트 터보차저



전자식 터보차저 액추에이터 (ETA)

에어 컨트롤 밸브 (ACV)

냉각수 유량 조절 액추에이터 (ITMA)



차압 조절 밸브 (DCV)



가변 스윙 컨트롤 액추에이터 (VSCA)

Pump



전자식 진공 펌프 (EVP20n)

브레이크 부스터에 진공압이 부족할 경우 진공압을 생성하여 브레이크가 원활하게 작동할 수 있도록 제품에 진공을 공급하는 제품



전자식 진공 펌프 (EVP10e)



진공 펌프 (V/Pump)

Solenoid Valve



전자식 컨트롤 솔레노이드 밸브 (ERCV)

엔진의 컴프레서 압력을 빠르게 해소시켜 터보차저를 보호하는 제품



솔레노이드 밸브 (On/Off Solenoid-V/V)

INTRODUCTION

Our Business

2005년 기술연구소 설립 이후 첨단기술 확보 및 기술역량 강화를 위해 기계 및 전기, 전자 등 각 분야의 전문가들로 구성되어 선진기술을 활용한 자동차 환경 및 안전 시스템을 구성하는 첨단 제품을 연구 개발하고 있습니다. 나아가 2024년 기술연구소 이전으로 당사는 모빌리티 전문 R&D 인재 양성을 위한 투자를 적극 실행하고 있습니다.

개발 목표

신기술
신제품 개발원가 경쟁력
확보

기술 고도화

설계 품질
강화

성과 및 연혁

2016

국가 연구개발 우수성과
(산업통산 자원부 장관 표창)

2017

우수기술연구센터 지정
(산업통상자원부)

2020

우수기술센터 기술혁신상 수상
(산업통상자원부 장관 표창)
R&D 샌드박스 선정
(산업통상자원부)

2024

캠텍기술연구소 이전
(동탄 실리콘밸리 2층 B동 및 D동)

연구 성과

특허 등록

국내 107건

해외 15건

특허 출원

국내 178건

해외 29건

※ 연구 성과 산출 기준 : 2025년 7월



SUSTAINABILITY APPROACH

중대성 평가	p.13
ESG Key Objectives	p.14
이해관계자 참여	p.15
ESG 추진 체계	p.16
ESG 추진 전략	p.17

SUSTAINABILITY APPROACH

중대성 평가

당사와 관계된 이해관계자가 중요하게 생각하는 이슈를 선정하기 위해 2022년 자체적으로 중대성 평가를 실시하였습니다. 글로벌 국내 ESG 공시 표준 기반으로 이슈 목록을 구성하였으며, 동종 산업계 기업 벤치마킹, ESG 관련 법규 및 공시 표준 분석을 통해 총 17개의 핵심 이슈를 선정하여 2030 중장기 추진 계획을 수립하였습니다. 매년 보고서 발간 시 대표이사를 포함한 경영진 보고를 진행하고 있으며, 2025년 하반기 이해관계자 대상 중대성 평가를 재 실시하여 ESG 관련 니즈를 당사의 중장기 추진 계획에 추가 반영할 예정입니다.

중대성 평가 프로세스

01. 리스크 및 기회 요인 식별

26개 이슈 선정
(경제 분야 5개, 환경 분야 8개, 사회 분야 13개)

02. 중대성 평가 실시 /결과 분석

이해관계자 설문조사 실시
(대상 : 사내 주요 의사결정권자 28명, 고객, 협력사, 임직원 239명)

03. 경영진 보고

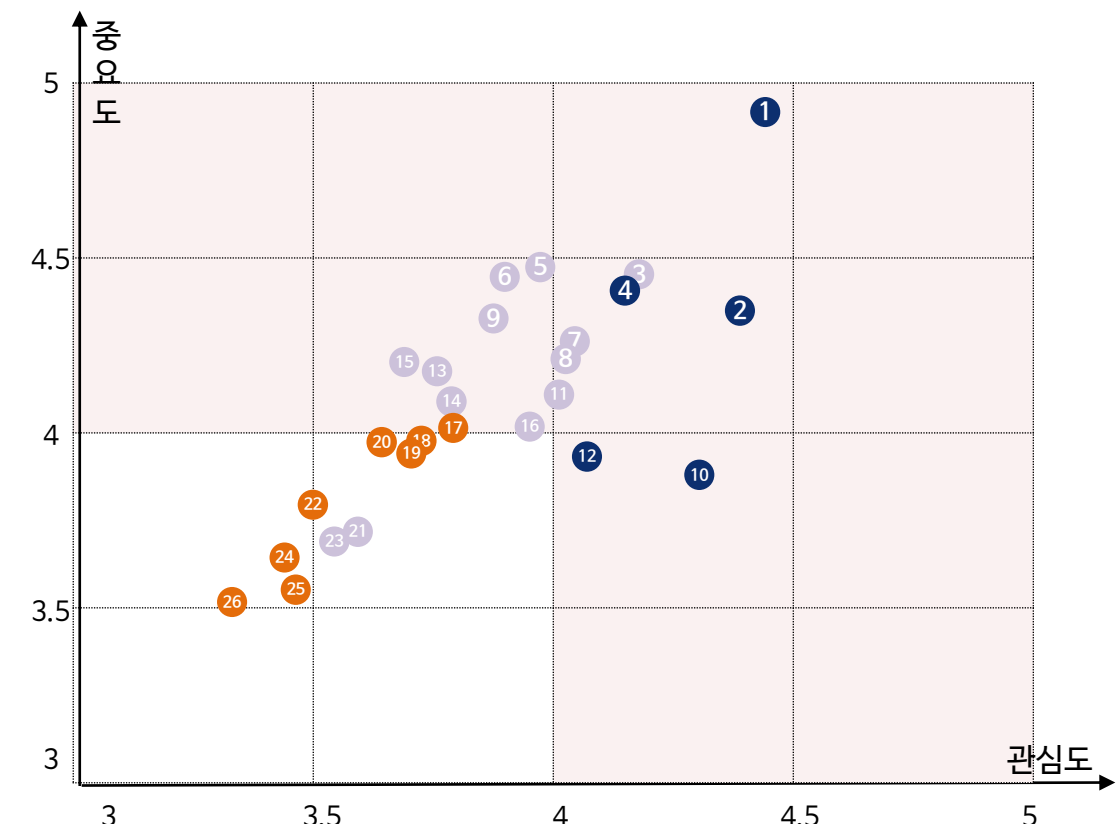
핵심 이슈 선정 및 경영진 보고
17개 핵심 이슈 선정
핵심 이슈별 유관 부서 지정

04. 추진 전략 수립 및 실행 /모니터링

핵심 이슈 별 목표 수립 및 실행
중장기 목표/실행 전략 수립
실적 모니터링

중대성 평가 결과

구분	핵심 이슈
경제	미래 모빌리티 대응 신제품 개발 계획 글로벌 시장 점유율 확대 전략 자동차 산업 외 신사업 발굴 및 육성
	스마트 제조 인프라 구축 및 시스템 고도화
	지속가능경영 목표 수립 및 ESG 정보 공개
환경	에너지(전기, 열 등) 사용량 관리 및 감축 계획
	부자재 사용량 관리 계획 및 포장재 재활용 계획
사회	인재 확보 및 고용 유지 활동 조직 문화 및 근로 환경 개선 활동 임직원 인권 보호 및 준법 경영 현황 임직원 다양성 존중 및 차별 금지 활동 인사 평가 및 보상 제도
	사업장 안전보건 및 임직원 건강 관리 현황
	제품 품질 강화 활동
	협력사 상생협력 활동(교육, 기술, 금융지원 등)
	협력사 ESG 관리 체계 및 리스크 예방 활동



ESG Key Objectives

중대성 평가 결과 도출된 17개 핵심 이슈를 기반으로 9개의 주요 키워드를 선정하고 이에 대한 잠재적 리스크와 기회 요인을 분석하여 대응 전략과 주요 활동을 수립하였습니다.

당사는 이해관계자가 중요하게 생각하는 핵심이슈 중심으로 2030년 중장기 지속가능경영을 실현하여 이해관계자와 지속적으로 소통할 계획입니다.

이슈 키워드	핵심 이슈	Risk	Opportunity	Strategy	GRI Index	보고 페이지
미래 가치 창출	미래 모빌리티 대응 신제품 개발 계획 - 글로벌 시장 점유율 확대 전략 - 자동차 산업 외 신사업 발굴 및 육성	- 산업 환경 변화에 따른 매출 감소 - 전동화 부품 시장 진입 기회 상실	- 미래 성장 동력 확보 - 글로벌 시장 확대	- 차세대 주력제품 발굴 및 신제품 개발 조직 강화	조직 고유 지표	11
스마트 시스템 고도화	- 스마트 제조 인프라 구축 및 시스템 고도화	- 생산 유연성 저하 - 품질 경쟁력 하락	- 생산 유연성 확보 - 품질 경쟁력 강화	- 신기술/신공법 벤치마킹 - 정부 지원 사업 활용	조직 고유 지표	7
정보 공개	- 지속가능경영 목표 수립 및 ESG 정보 공개	- ESG 평가 경쟁력 저하 - 리스크 관리 능력 저하	- 이해관계자 ESG 요구 대응 - 기업 리스크 관리 강화	- ESG 비전 및 로드맵 수립 - 영역별 중장기 목표 수립	조직 고유 지표	16-18 26 45
기후 변화 대응	- 에너지(전기, 열 등) 사용량 관리 및 감축 계획	- 정부 환경 규제 강화 - 고객사 환경 관련 요구사항 증가	- 친환경 기업 구축 - 고객사 요구사항 충족	- 한국전력 녹색프리미엄 전력 구매 - 제3자 PPA 전력 도입 - AI 에너지관리솔루션 도입 - 회사 차량 전기차로 교체	302 (Energy) 305 (Emissions)	62 63
자원 순환	- 부자재 사용량 관리 계획 및 포장재 재활용 계획	- 원부자재 사용량 증가에 따른 폐기물 증가 및 환경오염	- 폐기물 처리비용 감소 - 재활용을 통한 자원순환	- 에코벨트 사용 확대 - 목재 파レット 재활용 비율 확대	301 (Materials) 306 (Waste)	28-29
임직원 가치 제고	- 인재 확보 및 고용 유지 활동 - 조직 문화 및 근로 환경 개선 활동 - 임직원 인권 보호 및 준법 경영 현황 - 임직원 다양성 존중 및 차별 금지 활동 - 인사 평가 및 보상 제도	- 불공정 평가로 임직원 사기 저하 - 인재 채용 어려움 - 조직 문화 부적응에 따른 신규 사원 퇴사	- 보상을 통한 임직원 만족도 향상 - 임직원 역량 강화로 회사 경쟁력 향상	- 채용 제도 개편(직원 추천) - 인권 보호 문화 내재화 - 조직 맞춤형 교육 로드맵 수립	401 (Employment) 404 (Training and Education)	31-38 66
안전하고 건강한 사업장 조성	- 사업장 안전보건 및 임직원 건강 관리 현황	- 중대재해처벌법 시행에 따른 경영 리스크 증가 - 안전사고 발생 가능성 증가	- 기업 이미지 제고 - 경영 리스크 저감	- 스마트 안전보건관리 솔루션 도입 - 안전수칙 준수 습관화	403 (Occupational Health and Safety)	39-42 64
제품 책임	- 제품 품질 강화 활동	- 불량 유출로 회사 이미지 하락 - 리콜 비용 발생 - 고객 신뢰도 하락	- 글로벌 업체 수주 기회 - 품질 실패 비용 감소	- 협력사 측정 업무 간소화 - 품질 업무 표준 재정립	조직 고유 지표 416 (Customer Health and Safety)	44
동반성장	- 협력사 상생협력 활동 (교육, 기술, 금융지원 등) - 협력사 ESG 관리 체계 및 리스크 예방 활동	- 공급망 불안에 따른 생산 변동성 증가 - 협력사 품질 및 기술 도태	- 대외 환경 변화 시 공급망 즉각 대응	- 협력사 순환 평가 - 협력사 현장 지도 및 컨설팅 지원	414 (Supplier Social Assessment) 308 (Supplier Environmental Assessment)	47 64

이해관계자 참여

당사는 이해관계자와 지속가능경영 활동을 공유하기 위한 다양한 소통 채널을 운영하고 있습니다. 매년 고객사 ESG 평가를 통해 고객의 니즈를 적극 반영하고 있으며, 임직원과 협력사의 의견을 수렴하기 위한 다양한 소통 프로그램을 운영 중입니다. 또한, 지속적인 지역사회 기부 활동과 환경 개선 활동으로 환경 개선과 사회 공헌과 관련한 기업의 사회적 책임을 다하고 있습니다. 당사는 앞으로도 이해관계자와의 다양한 소통 채널을 통해 요구사항을 적극 반영하여 투명한 지속가능경영 활동을 실천하겠습니다.

이해관계자 분류



고객



임직원



지역사회



협력사



주주 및 투자자

소통 채널

- 지속가능경영보고서

- 산업안전보건협의회

- 앙상블

- 플레이숍

- 크로스워크숍

- 고충 처리 채널

- 지역 환경 개선 활동

- 지역 사회 기부 활동

- 파트너십 데이

- 동종 업계 교류회

- 협력사 협의체

- 사이버감사실

- 주주총회 및 이사회

SUSTAINABILITY APPROACH

ESG 추진 체계

대표이사 주관으로 각 실 임원으로 구성된 ESG 위원회를 운영하고 있습니다. ESG 위원회는 경제적 성과 뿐만 아니라 대내외적인 환경(E), 사회(S), 지배구조(G) 전반에 걸친 주요 이슈와 이해관계자가 생각하는 중요 이슈에 대해서 정기적으로 성과를 점검하고 전략적인 의사결정을 수행하고 있습니다. 이해관계자의 니즈를 당사의 의사결정에 적극 반영하여 기업의 지속 가능한 책임을 실현하겠습니다.

조직

ESG 위원회

- ESG 추진 전략 및 정책 수립
- ESG 경영 실적 및 개선 대책 보고
- ESG 경영 안건 발굴 및 시행

실무협의체

환경

- 온실가스 배출
- 에너지 사용
- 폐기물 배출
- 유해물질 배출
- 환경 법 및 규제

안전/보건

- 산업안전 및 재해
- 안전보건 리스크
- 안전보건 교육

공급망

- 분쟁광물 관리
- 공정거래
- 협력사 관리
- 동반성장

품질

- 고객 요구사항 반영
- 개선 대책 마련

조직/교육

- 인재 육성
- 소통 문화 활성화

준법/윤리

- 차별금지
- 근로조건 준수
- 인도적 대우
- 강제근로 금지
- 아동노동 착취 금지
- 임산부 보호

연혁

2021

GRI 표준 K-ESG 가이드라인 분석

ESG 추진 TFT 구성

2022

추진 계획 보고

위원회 구성

중대성 평가 및 핵심 이슈 선정

- 이해관계자 설문조사
(대상 : 고객사, 협력사, 임직원)

9대 핵심 이슈 선정

실별 활동 목표 수립

ESG 2030 비전 수립

2023

'23년 지속가능경영 보고서 발간 보고

'23년 지속가능경영 보고서 초도 발간

ESG 활동 계획 및 실적 보고

해외법인 KPI 관리

2024

'24년 지속가능경영 보고서 발간 보고

'24년 지속가능경영 보고서 발간

2025

'25년 지속가능경영 보고서 발간 보고

ESG 추진 전략

미래 친환경 모빌리티 부품 전문 기업으로서 중장기 지속가능경영 실현을 위한 ‘Make It Better Future’라는 2030 비전을 수립하였습니다. 환경(E), 사회(S), 지배구조(G) 각 부문별 ESG 추진 전략과 핵심 목표를 설정하고, 이를 기반으로 중장기 추진 계획을 수립하였습니다.

당사는 중장기 ESG 추진 계획을 실천하고자 3대 추진 전략을 수립하였습니다. 또한 고객사 ESG 평가 요구사항과 의견을 적극 반영하고 있으며, ESG 관련 사내 정책 제정과 임직원 대상 ESG 교육을 지속 실시하여 지속 가능한 성장을 위한 전사적 ESG 역량 강화에 힘쓰겠습니다. 앞으로도 당사는 새로운 비전 아래 이해관계자로부터 기대와 신뢰를 받는 기업으로 나아가기 위해 최선을 다하겠습니다.

2030 비전

Make It Better Future

핵심 목표

- 신제품 매출 50% 달성
- 온실가스 배출량 30% 감축
- 상호 의존 안전 문화 구축
- 신규 사업 매출 비중 20% 달성
- 재생에너지 사용 40% 전환
- 구성원이 만족하는 조직 문화 정착
- 지역 사회 지원 제도 확대

추진 전략

Shift

Surroundings

Support

SUSTAINABILITY APPROACH

ESG 추진전략

당사는 임직원과 협력사의 ESG 인식 개선과 역량 향상을 위한 활동을 전개하고 있습니다. 매년 임직원 대상으로 ESG 관련 동향과 대내외 주요 이슈에 대한 강의와 함께 윤리 교육을 실시하고 있습니다. 또한, 협력사 ESG 역량 강화를 위해 정기 평가와 미흡 사항에 대한 개선 방안을 마련하여 지원을 하고 있습니다.

이해관계자 교육 계획

임직원

관련 테마 교육 실시
전문 인력 육성
임직원 인식 개선 평가

협력사

역량 향상 지원
평가 체계 고도화
평가 개선

임직원 ESG 교육

일자	내용	주관
2024. 6	ESG 관련 동향 및 주요 이슈 소개	그룹 법무팀
2025. 6		

협력사 ESG 평가

일자	내용	주관
2023. 9	윤리, 환경, 노동/인권, 안전/보건 관련 문서 보유 및 준수 현황	구매부서
2024. 9		



[임직원 ESG 교육]

ENVIRONMENTAL

환경경영 p.20

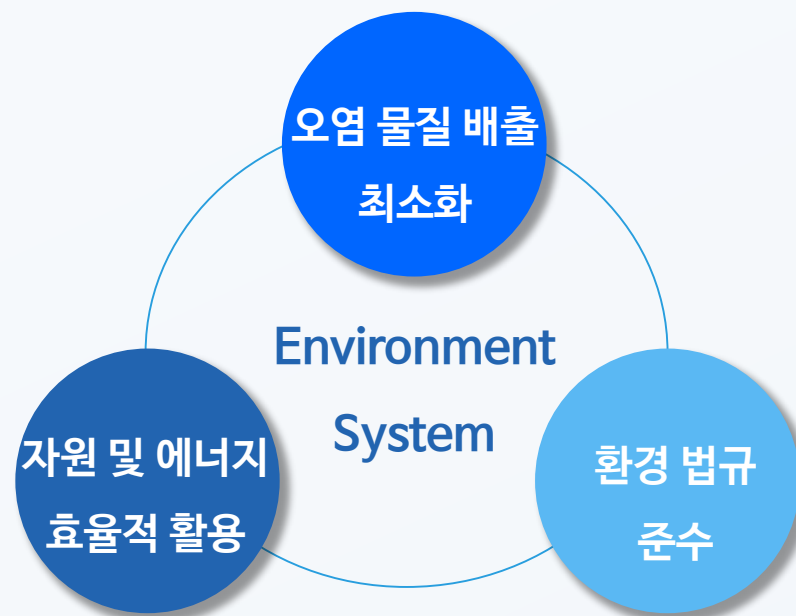
기후변화 대응 p.26

자원순환 p.28

환경경영

환경경영 방침

당사는 미래 모빌리티 기업으로서 지구환경 보전을 앞장서기 위한 환경방침을 제정하였으며, 환경 관련 절감 활동으로 미래 세대를 위한 깨끗한 세상을 만들기 위해 최선을 다하겠습니다.



당사는 제품의 설계, 개발, 생산 활동과 관련 부가서비스를 제공함에 있어 ISO 14001:2015 환경경영 시스템을 기반으로 고객, 법규 및 국제 규격의 제반 요구사항을 경영 활동에 적용하고, 이해 관계자의 니즈를 실천하기 위한 탄소 배출과 에너지 사용, 폐기 물질 및 환경 오염 물질 절감을 목표로 중장기 절감 활동을 지속적으로 추진해 나갈 방침입니다.

내용			
01	당사는 회사의 기준, 법 규제, 고객 및 이해관계자의 요구, 국제 환경 협약 등을 준수하여 환경보전을 위해 적극 노력한다.	05	당사는 환경에 영향을 미치는 활동을 수행하는 모든 인원에게 필요한 자원을 제공하고, 이해 관계자와의 원활한 의사소통을 보장하며, 상호 신뢰에 바탕을 둔 긴밀한 파트너십을 유지한다.
02	당사는 고객을 비롯한 내외부 이해관계자의 요구사항과 조직의 상황을 파악하고, 환경오염예방을 위해 지속적 개선을 실시한다.	06	당사는 기후 변화 완화 및 적응, 대응을 위해 온실가스 배출량과 에너지 관리 및 저감 활동을 통해 적극적으로 온실가스 배출량 저감의 노력을 한다.
03	당사는 환경경영시스템의 효과적 이행을 위해 환경 목표를 수립하고, 사업 계획을 통해 실천하며, 주기적 성과 측정을 실시한다.	07	당사는 물부족을 극복하고 지속 가능한 자원의 사용을 위해 물 재사용, 수질관리 및 물 사용 저감을 위해 노력한다.
04	당사의 모든 임직원은 환경 방침을 이해하고, 환경 방침 달성에 기여할 수 있도록 교육 훈련을 통해 관리 능력을 배양한다.	08	당사는 생물다양성 및 생태계 보존을 위해 환경오염물질 배출 최소화과 사업장 및 지역 환경 개선을 위해 노력한다.

환경경영

환경경영 정책



에너지

당사는 친환경 에너지 기반 생산 체계 구축, 재생에너지 발전설비 투자, 친환경 제품 확대 등 가치사슬 전반의 에너지 전환을 선도한다.

또한, 에너지 효율 과제 발굴 및 이행, 에너지 절감 캠페인 등 일상의 에너지 절약 활동을 지속 추진한다.



온실가스

당사는 기후변화에 적극적으로 대응하고 Net Zero 목표 달성을 위해 실질적인 온실가스 감축 방안을 마련하고, 단계적으로 재생에너지 체계로의 전환을 추진하며, 사업 현황을 고려하여 탄소중립 목표 달성을 위해 탄소 흡수/상쇄 활동 등을 포함하는 온실가스 관리 및 탄소중립 추진 정책을 수립 및 이행한다.



용수

당사는 지속 가능한 물 환경 보전의 필요성을 인식하며 용수 저감 및 재활용 방안을 모색하고, 사업 운영 과정에서 양질의 용수를 적시에 사용할 수 있도록 용수 설비를 정기적으로 점검 및 개선한다.



원부자재

당사는 제품 및 서비스 생산에 투입되는 원부자재를 효율적으로 사용함으로써 천연자원의 불필요한 낭비를 최소화하기 위한 정책을 수립한다.



폐기물

당사는 사업운영 과정에서 발생하는 폐기물을 줄이고, 폐기물의 효율적 처리를 위하여 폐기물 관리 및 재활용 정책을 수립하여 운영한다.



환경오염

당사는 대기/수질오염물질 배출을 저감하여 환경에 대한 부정적 영향을 최소화함과 동시에, 고객 및 임직원의 안전과 건강을 보호하는데 최선을 다한다.

또한, 국가별 환경 관련 법령 및 규제 등에 기반하여 환경오염물질의 발생 및 배출을 관리할 수 있는 기준을 마련하고 시행한다.

환경경영

환경경영 활동

유해물질관리 체계 강화

당사는 2019년부터 유해물질 관리를 위한 별도 부서를 신설하여 유해화학물질 관리에 대한 전문성을 높이고, IMDS를 기반으로 하여 연구개발 단계에서 고객사 요구사항에 맞춰 물질 정보 관리 기준을 수립하고 이에 따라 개발품의 유해성을 분석과 검토를 실시하고 있습니다. 검토 과정에서 유해성이 확인되면 즉각 부품 사양 변경 등을 통해 개선 조치하고 있으며, 이와 함께 고객사 부품의 유해물질 사용 현황에 대한 정보를 수집하고, 주요 변동사항이 있을 경우 적기에 대응할 수 있도록 물질 정보 분석과 주기적인 모니터링을 진행하고 있습니다.

유해화학물질 규제 만족

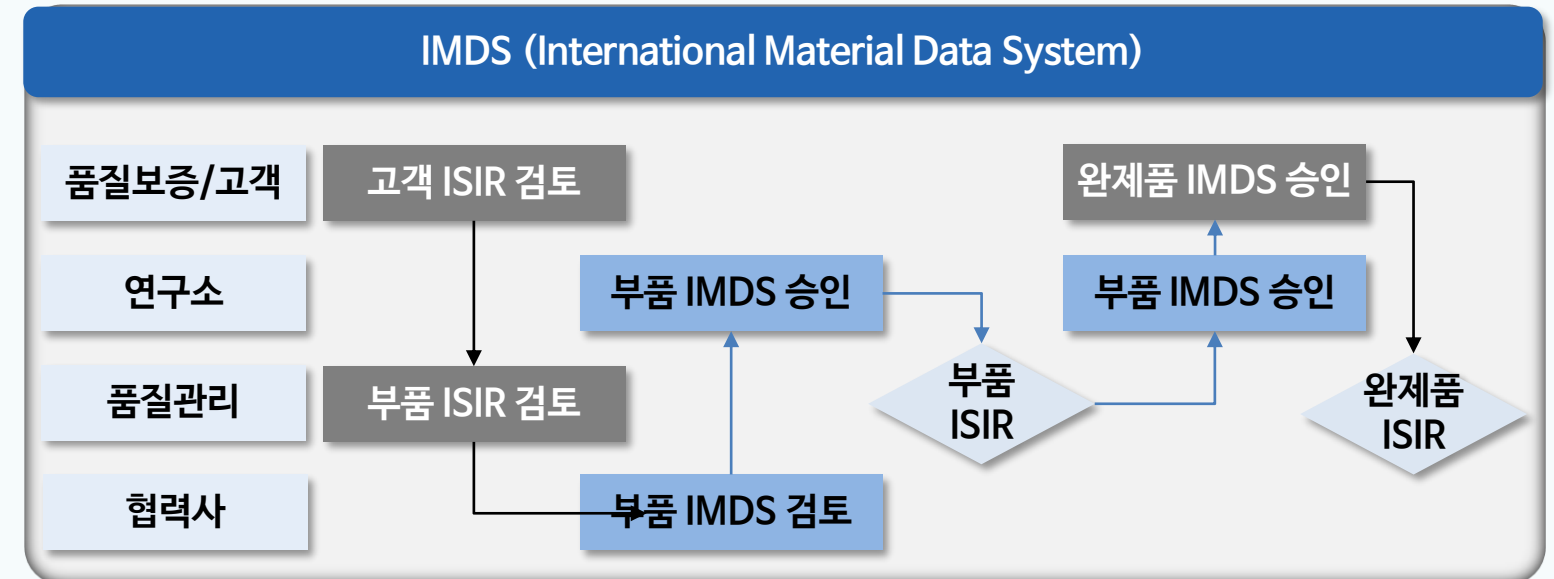
당사는 고객사별 RoHS 및 기타 유해화학물질 관련 법적 규제를 충족시키고 있습니다. 고객사 ESG 평가 시 관련 부서 간 업무 프로세스에 따라 고객 요청사항에 맞춘 결과를 제출하고 있습니다. 또한, 협력업체 유해화학물질 관리를 위해 정기 검사 및 성적서 작성을 진행하고 있으며, 매년 2회 IMDS와 중금속 성적서를 갱신하고 있습니다. 법적 규제를 준수하여 유해화학물질 사용량을 관리함으로써 이해관계자의 건강과 안전을 보호하고, 더 나아가 지구 환경과 생태계에 미치는 영향을 최소화하겠습니다.

제품 & IMDS 정합성 확인

최근 이슈가 되고 있는 유해물질 적발 사고를 미연에 방지하고자, 고객사에 납품한 전 제품에 대하여 실제 제품의 재질 성분과 IMDS에 입력된 재질 정보의 정합성을 확인하고 있습니다.

[제품 재질 증명서 및 IMDS]

유해물질관리 체계



유해물질관리 전산화

제품 내 유해물질 사용을 사전에 차단하고 사용 중인 화학물질을 체계적으로 관리하기 위하여 2021년부터 유해물질관리 전산 시스템을 구축하여 4대 중금속 등 유해물질을 관리하고 있습니다.

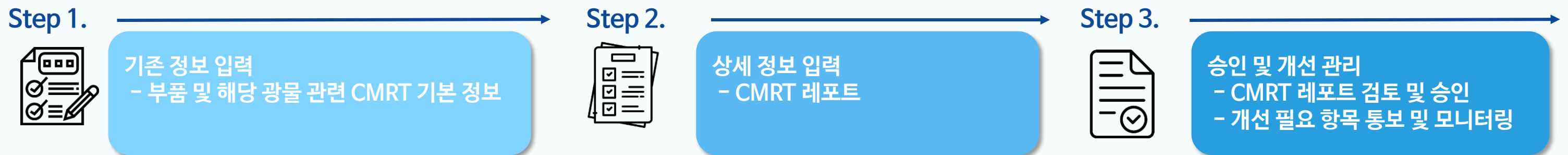
[유해물질관리 전산 시스템]

환경경영

환경경영 활동

당사는 유해물질 관련 리스크를 사전에 방지하고자 고객사에 납품하는 모든 제품에 대하여 제품을 구성하는 재질 성분과 IMDS에 입력된 재질 정보의 정합성을 확인하고 있습니다. 화학물질관리시스템(Cheical Substance Management System) 구축 시 공급망의 분쟁광물 관리를 고려하여 분쟁광물 및 책임 광물 등록, DB화 및 승인 등의 프로세스를 통해서 규제에 효과적으로 대응할 수 있도록 사전에 준비하였습니다. 화학물질관리시스템 내 분쟁광물 관리 프로세스의 접근을 허용하고, 지속적인 분쟁광물 관리 프로세스를 운영 및 고도화할 계획입니다.

분쟁광물 관리 프로세스



분쟁광물 관리 및 모니터링

당사는 분쟁지역의 환경오염과 인명피해, 아동 노동력 착취 인권침해 등을 방지하기 위해 분쟁광물 사용 금지 정책을 지지하고, 이를 준수하기 위해 노력하고 있습니다. 인간의 존엄성을 최우선으로 하며 지속 가능한 소비 및 생산을 유도하기 위하여 분쟁지역에서 불법적 광물 채취 과정(인권유린, 아동노동 착취, 성폭행 등)을 거쳐 생산된 분쟁광물 사용을 제한하고 있으며, 4대 광물을 사용하는 협력사를 대상으로 분쟁광물 사용 여부와 해당 광물의 제련소 정보를 지속적으로 모니터링하고 있습니다.

당사의 전산 시스템을 통하여 개발 단계에서부터 분쟁광물 사용을 원칙적으로 금지하고 있습니다. 이와 같은 분쟁지역 광물 사용 제한이 분쟁지역의 경제적 피해로 이어지지 않도록 2022년 당사로 공급되는 원료/소재/부품에 대해 지속적으로 분쟁광물 사용 여부를 조사하기 위한 분쟁광물 관리 프로세스를 수립하고 이행하고 있습니다.

분쟁광물 프로세스 고도화

분쟁광물 관리 대상 선정

- * 협력사 교육 및 시스템 구축
- * 분쟁광물 사용 현황 및 제련소 정보 조사 시행

CMRT 접수 자가 보증 모니터링

- * 협력사 행동규범 제 7조 책임 있는 자재 구매 제정
- * 협력사 CMRT 현황 접수 및 관리
- * IMDS(화학물질관리시스템) 분쟁광물 등록 시스템

위험 모니터링 대응 관리 체계

- * 협력사 분쟁광물 미사용 준수 동의서 의무 체결

환경경영

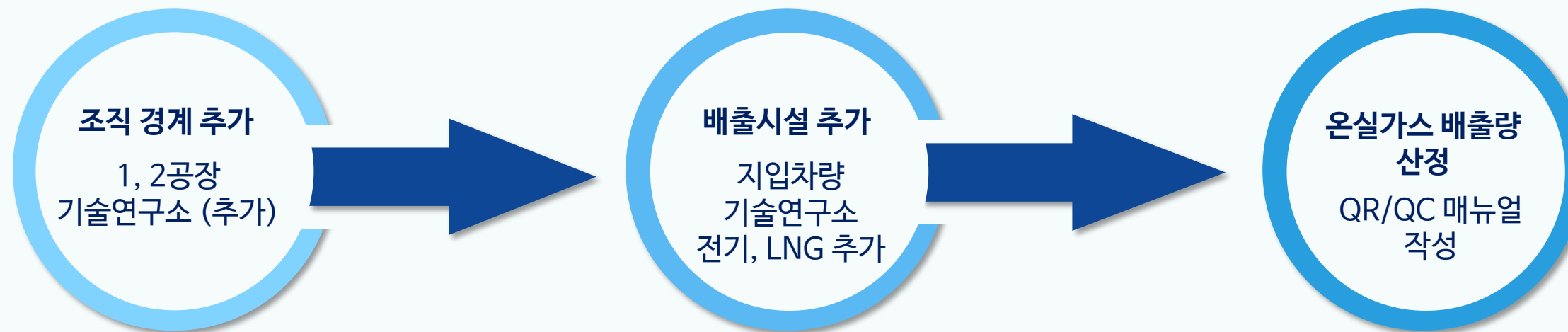
환경경영 활동

온실가스 배출량 관리

당사는 2023년 온실가스 인벤토리 구축 컨설팅을 통하여 검증된 데이터를 확보하고 탄소배출량 관리를 위한 기반을 구축하였습니다. 향후 협력사 탄소 중립 추진 설명회 및 지속적인 사내 임직원 교육을 통한 임직원의 탄소배출에 대한 인식 제고를 활동을 전개할 예정입니다. 또한 업무용 차량 점진적 전기차 변경, LED 조명 교체, 보일러 원격 On/Off 장치 설치 등과 같은 활동을 통해 온실가스 감축 노력을 이어가고 있습니다.

온실가스 인벤토리 구축

캠텍은 온실가스 관리 시스템 구축 및 온실가스 배출량과 배출원의 정량화된 목록을 확인하였습니다.



온실가스 인벤토리 검증

온실가스 배출량과 제거량의 정량화 및 보고를 위한 조직 차원의 사용 규칙 및 지침을 마련하고자 온실가스 인벤토리 구축 및 검증을 실시하였습니다.

또한, 캠텍 1, 2공장, 연구소 등 사업장을 대상으로 온실가스 배출량(Scope 1, 2)을 국제표준 ISO 14064 기준에 따라 배출량 검증을 받았습니다.

온실가스 인벤토리 검증 결과(한국경영인증원)
적정 등급
(ISO 14064-1:2018, ISO 14064-3:2019)

한국경영인증원(KMR)의 3자 검증을 통해 온실가스 인벤토리가 온실가스 배출량 산정을 위한 국제 지침(ISO 14064-1, 2) 등 국제 규격에 적합하다는 “적정” 등급 판정을 받았습니다.

* 적정 등급 : 검증 기준에 따라 배출량이 산정되었으며, 불확도와 오류(잠재 오류, 미수정된 오류 및 기타 오류를 포함한다) 및 수집된 정보의 평가결과 등이 중요성 기준 미만

환경경영

환경경영 활동

환경 이니셔티브 CDP 참여

당사는 탄소 배출량 산정과 중장기 온실가스 저감 목표 수립과 더불어 기후변화 대응 활동을 지속 추진하고 있습니다.

* CDP(Carbon Disclosure Project) : 기업의 기후변화(Climate Change), 수자원(Water), 생물다양성(Biodiversity), 플라스틱 (Plastic) 등 환경 정보 공개를 지원하고 평가하는 글로벌 기관

* SME(Small and Medium Enterprise) : 중소기업을 위한 CDP 평가 버전

Year	Response Type	Response	Status	Score
2024	SME	2024 CDP SME Climate	Submitted	B

당사는 2024년 CDP SME Climate에서 B등급의 평가 결과를 받았습니다. SME B등급은 CDP 등급 체계에서 중간 수준으로 중소기업 CDP SME 평가 버전에서 획득 가능한 최고 등급의 매니지먼트 레벨입니다. 당사는 기후변화에 따른 탄소 배출 저감 활동 계획과 성과에 대해서 투명하게 공개할 계획입니다.

기후변화 대응

기후변화 대응 활동

기후변화 대응 목표 수립

당사는 기후변화 대응을 위해 중장기 목표로 에너지 사용량은 2025년까지 20%, 2030년까지 40% 감축을 목표로 설정하였으며 온실가스 배출량은 2030년까지 30% 감축을 목표로 설정하였습니다. 2022년 공장 온도 및 습도 관리 시스템 구축으로 적정 온도 및 습도를 실시간으로 유지하여 불필요한 에너지 소비를 방지하고 있고 에너지 관리 담당자가 실시간 전력량 모니터링 시스템으로 공장 전체 에너지 사용량을 제어하고 있습니다.

온실가스 절감 활동



* 태양광 LED 가로등, 전기차(법인차량) 교체

* 기계실 펌프 사양 교체(냉동식→상변화식)

* 집진기 On/Off 기능 추가

* 공장 내 가습기(에어 콤프레서) 타이머 연동 제어 시스템 적용

기후변화 대응

기후변화 대응 활동

해외 법인 기후변화 대응

해외 법인은 기후변화 대응을 위해 ESG 관련 주요 KPI를 선정하였으며 본사에서 추진 중인 ESG 활동을 수평 전개하고 있습니다.

태양광 시설 설치



[태양광 패널 설치]

[인버터 설치]

자원순환

원부자재 배출량 관리

자원 순환을 목적으로 고객사로 제품이 나갈 때 사용되는 원부자재 배출을 줄이기 위해 노력하고 있습니다. 제품 출하용 박스를 운반할 때 사용되는 일회용 스트레치 필름을 여러 번 사용 가능한 에코벨트로 대체하였으며, 자재를 수입할 때 사용하는 목재 파レット를 재사용하여 원부자재 사용량을 절감하고 있습니다.



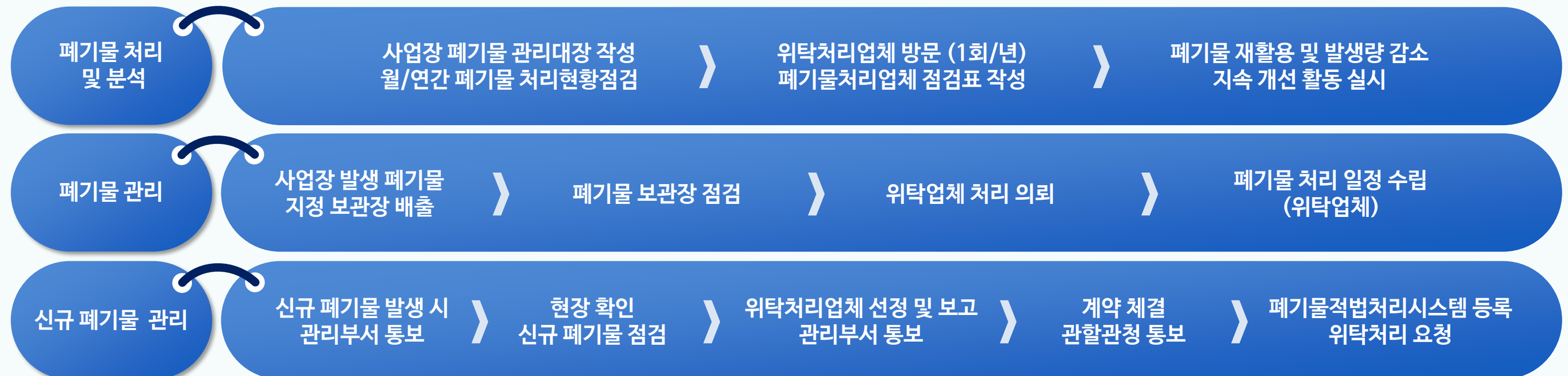
[다회용 에코벨트 사용 제품 출하]



[목재 파렛트 공용화 및 재활용]

폐기물 배출량 관리

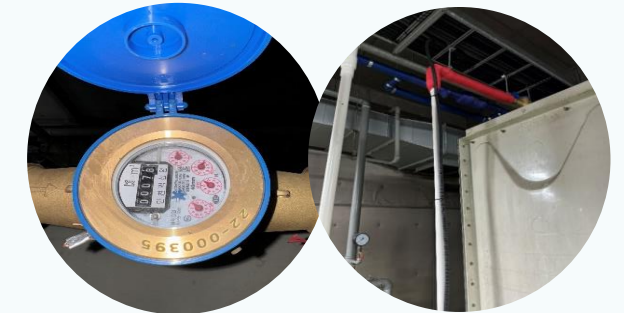
폐기물 처리 프로세스



자원순환

수자원 관리

당사는 매년 용수 사용량을 점검하고 있으며, 드레인 배관과 지하물탱크를 연결하여 사업장 내 습도관리시스템 용수 재활용 등 절감 계획 수립 및 실행하고 있습니다.



[드레인 배관을 통한 용수 재활용]

환경오염물질 배출 관리

당사는 오염물질 관련 법적 요구사항을 준수하고 배출량을 측정 관리하고 있습니다.

수질/대기오염물질 처리 프로세스

배출 방지
시설 관리

(환경관리담당자)
오염물질 관련 법규
및 시설 점검

(관리부서)
환경영향평가 실시
및 검토

(환경관리담당자)
인허가 서류 관할
관청 제출

배출 방지 시설 설치

관할 관청 승인 및 공사업체 선정
※ 업체 선정 시 인허가,
환경부 등록여부 확인

공사 완료 시운전 결과
관리부서 통보

설비공사 일치, 오염물질
법적 만족 여부 확인
관리부서 보고

게시 신고 보고서, 시 운전결과
검토 및 승인

관할 관청 가동 게시 통보

배출 시설 운영 및 개선



환경관련법규 준수여부 점검
배출시설운영기록부 작성

오염물질 측정 업체 선정 및 측정 실시
※ 업체 선정 시 인허가, 환경부 등록여부 확인

법적 기준 준수 및 지속 개선 실시

SOCIAL

인재경영	p.31
인권경영	p.34
안전보건경영	p.39
품질경영	p.43
리스크관리	p.45
사회공헌	p.47

인재경영

임직원 가치 제고

인재상

기본, 학습, 창의, 협력, 도전 5가지 인재 철학을 바탕으로 꿈꾸는 글로벌 리더 캠텍인으로 성장합니다.

인사제도

당사는 조직의 동기유발과 능력개발을 위해 합리적인 채용, 평가, 승진, 보상제도 등을 실현하고 있습니다.

개인 및 조직의 내부 역량을 극대화 시키고 경영성과를 극대화할 수 있는 인재의 개발 및 육성에 최고의 가치를 두고 있습니다. 업무와 능력을 고려, 각자 분야의 전문가로 육성하여 미래의 경영자로 키워나갑니다.



인재 채용 제도

지역 대학 연계 인재 유치 - 본사 및 기술연구소 인근 대학 협력 대학 인재 추천 제도 실행

직원 추천 제도 도입 - 임직원 직원 추천 제도 실행

수시 채용 제도 활성화 - 현업에서 요구하는 맞춤형 인재 수시 채용

인재경영

임직원 가치 제고

인재 육성

인재 육성 전략을 바탕으로 다양한 교육 프로그램을 통해 임직원의 성장을 지원하고 있습니다. Covid-19 기간 동안에는 비대면 온라인 교육 형태로 교육 프로그램을 지원하였으며, 2022년부터는 대면 교육을 확대해 나가고 있습니다.

비즈니스 인재

직무교육 (사내외/온라인/도서)

지속적인 자기 학습 전문 지식 축적 및 구성원의 브랜드 가치 상승

인성 인재

계층 및 특별 교육 (신규 입사자 및 관리자 교육)

자기 행동에 책임 및 본분을 다하고, 상호 협력 교류하는
휴먼네트워크 구축 및 조직 융화 달성

글로벌 인재

어학교육 (어학/문화 교육)

글로벌 비즈니스 환경에서 효과적인 커뮤니케이션을 통한
글로벌 경쟁력 강화와 글로벌 리더 육성

신입 사원 교육

신입 사원의 기본 직무 소양 강화와 구성원들과의 유대 관계 형성을 위해 소통 역량 및 팀워크 강화 활동을 하고 있습니다. 회사 소개와 현장 탐방을 통해 '내가 일하는 일터'에 대해 이해할 수 있도록 하고 있습니다.

신규 입사자 Retention 교육

입사 2년차 대상으로 지난 1년간의 회사 생활을 돌아보고 직장 내 관계와 일의 의미에 대해 이해하여 회사와 함께 성장할 수 있다는 가치를 제공하고자 Retention 교육을 실시하고 있습니다. 프로가 되는 기술, 상생의 기술 커뮤니케이션, 주도적 상생의 기술, 팔로워십, 성과내는 기술 등과 같은 커리큘럼으로 전문 인력 양성과 리더십 함양에 필요한 교육을 실시하고 있습니다.

박람회/전시회 참석 지원

친환경 모빌리티 핵심기술과 글로벌 트렌드를 파악할 수 있는 주요 박람회 및 전시회 일정을 공유하고 참여함으로써 새로운 기술과 변화에 빠르게 대응할 수 있는 기회를 제공하고 있습니다.

인재경영

임직원 가치 제고

성과 평가 및 보상

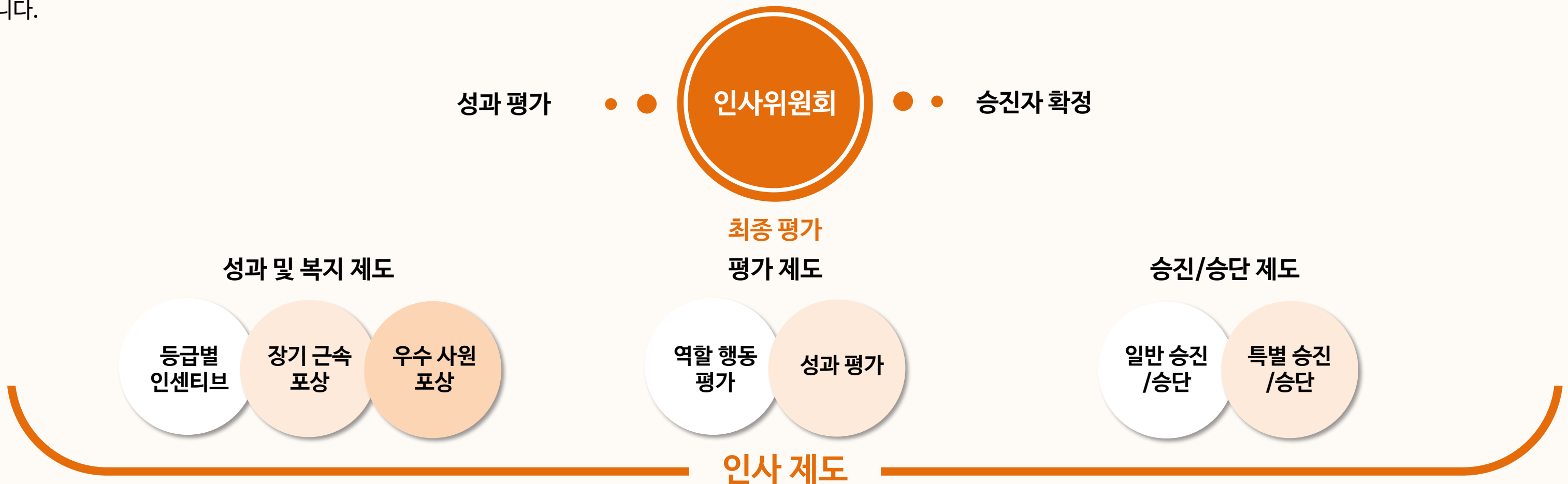
당사의 인사 제도는 평가, 직급, 급여, 승진 총 4가지 제도로 구성되어 있습니다. 인사 평가는 상반기, 하반기 연 2회 실시하고 최종 평가 결과를 바탕으로 급여와 승진에 반영하고 이에 따라 연봉, 인센티브, 직급이 결정됩니다.

성과 보상 체계

공정한 평가를 통해 매년 인센티브를 지급하고 있습니다. 개인별 성과 평가에 따라 차등하여 지급하고 있으며, 우수한 성과를 보여준 직원에게는 우수 사원을 표창하여 포상을 수여하고 있습니다.

평가자 역량 향상 교육

올바르고 객관적인 평가를 위해 평가자 대상으로 교육을 실시하고 있습니다. 평가자와 피평가자 간 충분한 면담과 피드백을 통해 성과 목표를 설정하고 수행 과정을 관리할 수 있도록 합니다.



인권경영

임직원 가치 제고

복리후생

당사는 건강하고 안정된 가정 및 생활 영위를 위해 다양한 복지제도를 시행하고 있습니다. 근무의욕을 제고하고 회사에 대한 자긍심 고취를 위해 보다 질 높은 삶을 추구할 수 있도록 하고 있습니다. 직원들의 사기 양양과 밝은 내일의 설계를 위한 배려는 곧 캄텍이 추구하는 미래이기에 복리후생제도 정착에 만전을 기하고 있습니다.

생활안전

임직원 자녀 학자금/유아교육비 지원
생일 및 결혼기념일 선물 지원
경조사 및 경조금 지원
출산장려금 지원

기숙사 지원 및 통근버스 운영
주택자금대출 및 개인연금 지원
차량 구입비 지원
시차출퇴근 제도

자기개발

사외직무교육비 지원
어학교육 및 어학시험비 지원
자격증 취득 지원
도서구입 지원

우수 사원 포상
장기 근속 포상

Kamtec

건강증진

문화여가

사내 동호회 운영 및 지원
명절 귀향비 및 선물 지급
하계 휴가 및 휴가비 지원
근로자 휴가지원사업 운영

수험생 자녀 선물 지원

건강증진

본인 및 가족 의료비 지원
종합건강검진 지원
독감예방주사 접종 지원
건강관리프로그램 운영

체육시설 및 휴게시설 운영

인권경영

임직원 가치 제고

소통 활성화 프로그램 운영

캠텍 앙상블

직원이 대표이사와 직접 소통할 수 있는 프로그램을 운영하고 있습니다. 대표이사가 직접 기업의 경영 현황과 전망을 직원들에게 공유하고, 다양한 질문을 받아 현장에서 직접 답변하는 자리입니다. 수평적인 조직 문화를 체감하고 임직원들의 다양한 생각을 진솔하게 나눌 수 있는 자리입니다.



크로스 워크숍

당사는 부서 간 고충을 소통을 통해 해소하여 협업과 협력을 이끌어 내기 위한 프로그램을 추진 중입니다.

플레이숍

소통 활성화와 팀워크 강화를 목표로 임직원 간 친밀한 소통과 화합을 도모할 수 있는 플레이숍을 운영하고 있습니다. 플레이숍은 대표이사와 직원 간 소통과 현업 팀빌딩 활동, ESG 실천 교육 및 활동을 할 수 있는 프로그램입니다.



인권경영

임직원 가치 제고

조직 문화

임직원의 자기 개발을 장려하고 인권을 존중하며 공정한 인사 제도를 통한 보상 체계를 시행하고 있습니다. 당사는 품격 있는 조직 문화 속에서 일과 삶의 균형을 추구할 수 있도록 다양한 복지 프로그램을 운영하여 임직원과 회사가 함께 성장하는 문화를 지향합니다

ESG(으쓱) 팀빌딩

팀 화합과 소통 활성화를 위하여 매년 팀빌딩 계획을 수립하고 실천하고 있습니다. 2025년은 팀별로 ESG 실천을 팀방침으로 하여 관련 활동을 계획하고 추진하고 있습니다.



사내 미니체육대회

직원 간 유대 강화와 조직 활성화를 목적으로 체육대회를 진행하고 있습니다.

해마다 종목을 달리하여 팀 대항전 토너먼트 방식으로 운영합니다. 2024년은 족구, 탁구, 탁구공 빙고, 미니 양궁, 림보 등 총 5가지 종목으로 진행하였으며 우승팀은 소정의 상품을 수여 받았습니다.



사내 동호회 운영

당사는 산악, 음악, 봉사, 자전거, 풋살(진천/동탄), 탁구(진천/동탄), 족구 등 총 9개의 동호회를 운영하고 있습니다.

인권경영

임직원 가치 제고

해외법인 임직원 복리후생

당사의 중국법인은 임직원 가치 제고와 복지 증진을 위해 힘쓰고 있습니다. 여성 근로자를 위한 여성의 날 기념 행사와 직원 간 소통과 화합을 위한 단체 활동을 실시하고 있습니다.

중국법인

여성의 날 행사



꽃다발, 선물 증정 행사

생일 축하 파티



생일자 축하 행사

단체 야유회



대명산 야유회

연말 송년회



가족 초청 송년회

인권경영

임직원 가치 제고

해외법인 임직원 복리후생

루마니아법인은 부활절, 크리스마스 연 2회 모든 임직원과 가족을 위한 바우처를 제공하고 있으며, 생일자에게 유급휴가 1일을 제공하고 있습니다. 그리고 연말 송년회에서 업무 개선을 위한 아이디어 제시, 품질신고제 참여 우수 등 우수 사원에게 상을 수여하고 있습니다.

루마니아법인

여성의 날 행사



여성의 날 기념
여성 근로자 바우처 제공 및 점심식사

시크릿 산타 이벤트



크리스마스 트리 장식
및 선물 증정 이벤트

체육 활동



운동 시간 보장

연말 송년회



연말 우수 사원상 수여
및 송년 파티

팀 활동 지원



안전보건경영

안전보건경영 방침

당사는 엔진 흡배기 제어 시스템 전문 기업으로서 당사 제품의 설계, 개발, 생산 활동과 관련 부가 서비스를 제공함에 있어 ISO 45001:2018 안전보건 경영시스템을 기반으로 고객, 법규 및 국제 규격의 제반 요구 사항을 경영 활동에 적용하고, 이를 통한 근로자 및 기타 이해 관계자의 니즈 및 기대 충족과 제품 생산에서부터 서비스 활동에 이르기까지 무재해 기업 경영 체제를 구축하여 모든 직원의 건강과 행복을 보전할 수 있는 안전하고, 쾌적한 작업환경 조성을 목표로 지속적으로 추진해 나아가겠습니다.

No.	내용
01	당사는 안전보건을 고려하여 모든 제품, 설비, 공정 및 기술을 개발하고, 사업활동의 전 영역에서 최우선적으로 적용한다.
02	당사는 회사의 기준, 법 , 규제, 고객, 근로자 및 이해관계자의 요구 사항, 국제안전보건 협약 등을 준수하여 안전보건 사고예방을 위해 적극 노력한다.
03	당사는 근로자 또는 근로자 대표의 협의와 참여를 통해 안전보건 목표를 수립하고, 안전보건경영시스템 운영, 시스템 운영성과 등을 평가함으로써 안전보건 경영시스템 목표 달성을 위해 적극 노력한다.
04	당사는 안전보건의 성과 개선을 위하여 적절한 자원을 제공하고, 방침 달성에 기여할 수 있도록 전 임직원의 안전보건 의식과 실천 능력을 배양하여 능동적 참여를 도모한다.
05	당사는 안전보건 위험요인을 파악하여 리스크 감소를 통해 재해를 예방하고, 안전보건 목표를 설정하며, 정기적인 내부심사 및 경영검토를 통해 지속적인 개선을 추구하여 안전한 사업장이 될 수 있도록 맡은 바 책무에 전력을 다한다.
06	당사는 안전보건 방침 및 목표를 문서화하여 전 임직원에게 주지시키고, 관련 정보와 함께 근로자 및 이해관계자에게 공개하여 안전보건경영의 투명성을 유지한다.

안전보건경영 목표

모든 임직원이 안전하고 건강하게 일할 수 있는 일터 구현을 최우선 경영방침으로 삼고 있습니다. 국제 표준인 ISO 45001 인증을 획득하여 사업장의 안전보건경영체제를 구축하고 있으며, 정기적으로 안전보건 이슈를 파악하여 개선하고 있습니다. 2030년까지 동료의 안전까지 생각하는 상호의존적 안전 문화 구축을 목표로 2024년에 안전관리감독자 교육을 실시하였고 안전관리자와 안전담당자가 작업 현장 및 안전장치, 가스, 전기시설 등 기반 설비에 대한 관리 현황을 월별 합동 점검을 진행하였습니다.

안전보건경영

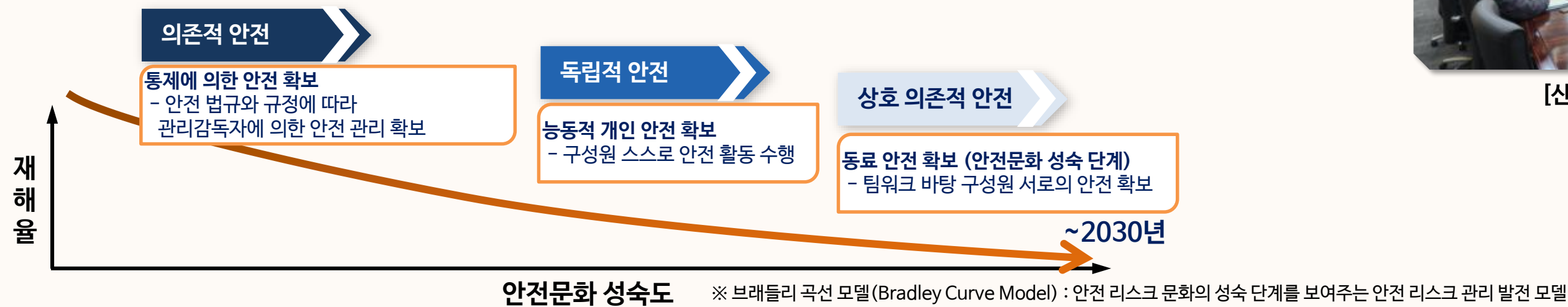
안전보건경영 활동

산업안전보건위원회 운영

안전하고 건강한 사업장 조성을 위해 분기별 산업안전보건위원회를 운영하고 있습니다. 산업안전보건위원회는 위원회 운영 결과와 안전보건 이슈, 협동안전점검 진행사항, 상하반기 위험성 평가 결과, 중대재해 등 비상상황 시 대응 메뉴얼, 중대재해 사고처리 메뉴얼 및 발생 시나리오 제정, 산업재해의 의미와 신청 절차에 대한 정보 공유와 근로자의 안전 발의와 대응방안에 대해 경영진과 토론이 진행되는 자리입니다. 이외 연간 안전보건관리 실적과 계획이 보고됩니다.

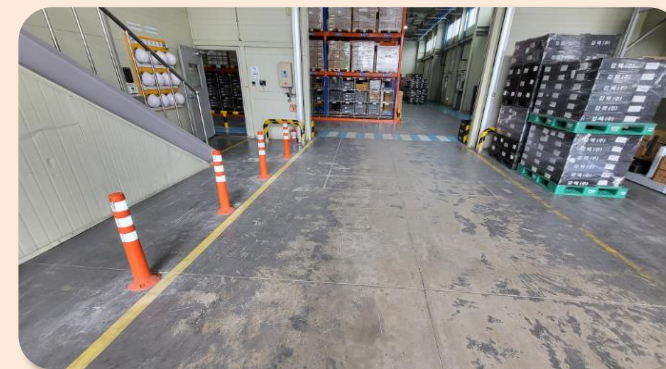


[산업안전보건위원회]



잠재적 안전 재해 발굴 및 개선

사업장 내 잠재하고 있는 안전보건 재해를 발굴 및 개선하고 있습니다. 2024년에는 총 44건의 안전/보건 재해를 발굴하여 37건을 개선 및 조치 완료하였습니다. 그 중 보행자 통행로 도색과 차단봉을 설치하여 출하장 보행로를 확보하였고 지게차 충돌로 유리창 파손이 발생할 수 있는 장소에 판넬 하단부 주차 방지턱을 설치하였습니다. 또한, 폐기물 처리장 앞 싱크홀을 보수하였고 정기 점검을 실시하고 있습니다.



[출하장 보행로 개선]



[주차 방지턱 설치]

안전보건경영

안전보건경영 활동

임직원 안전 교육 실시

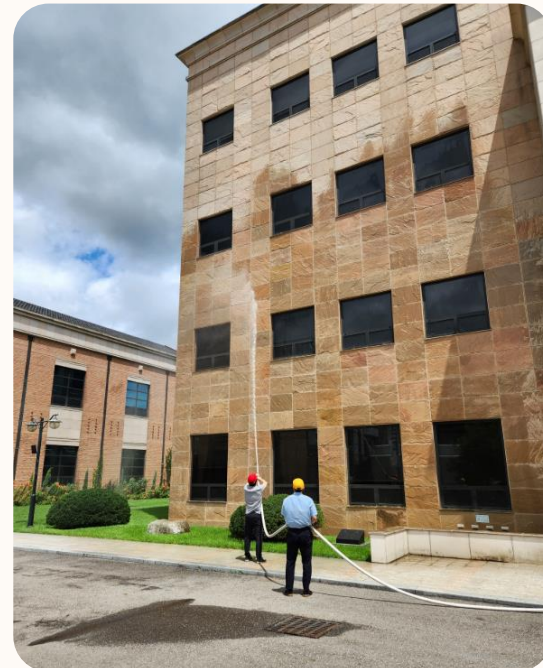
당사는 매년 외부 강사 초청 안전 집체 교육과 분기별 온라인 산업안전보건 교육을 실시하고 있습니다. 전 임직원이 생활 안전 준수와 응급 상황 발생 시 올바른 응급 조치를 행할 수 있도록 이론적인 학습과 함께 실습을 병행하여 직접 경험할 수 있는 기회를 제공하여 안전 의식 강화와 안전 사고를 사전에 예방하고 있습니다.

소방 교육 훈련

소방 안전에 대한 직원 의식 고취와 잠재적 비상 사태를 대비하고자 매년 소방 교육 훈련을 실시하고 있습니다. 소방 안전에 대한 이론 교육과 소화기 및 소화전 분사 등 실습 훈련을 통해 정확하고 신속한 응급처치와 화재 대응을 할 수 있도록 교육하고 있습니다.



[옥내 소화전 분사 실습]



협력사 안전 관리 지원

생산 및 물류, 공무를 담당하는 사내 협력사와 매월 협의체를 운영하여 협력사 안전 관리 업무를 지원하고 있습니다. 협력사의 안전에 대한 의견을 청취하고, 월 2회 안전 전문기관에서 방문하여 안전한 작업장 조성을 위한 교육 및 점검을 실시하고 있습니다.

직장자위소방대 조직 운영

당사는 화재 경보 발생 시 신속한 대응을 위해 임직원 개인별 임무를 부여하여 직장자위소방대를 운영하고 있습니다. 조직은 매년 업데이트하고 있으며 임무 숙달을 위해 포털 내 임무 매뉴얼을 배포하고 있습니다. 또한, 비상 상황 시 빠른 임무 파악을 위해 임무 분장에 따라 식별 가능한 모자를 각 임직원에게 분배하고 있습니다.

직장자위소방대 조직도



안전보건경영

안전보건경영 활동

임직원 건강 검진

당사는 안전하고 건강한 근로 환경 조성을 위해 매년 임직원 및 사내 협력사 대상으로 건강 검진을 실시하고 있습니다. 건강 검진은 천안우리병원의 이동검진센터가 당사로 방문하여 진행되고 있습니다.

임직원 건강 관리 프로그램 운영

임직원들의 건강 관리 일환으로 건강 검진을 통한 건강 상담, 건강 걷기 프로그램, 직무스트레스 조사 및 스트레스 해소 특강을 운영하고 있습니다. 직무스트레스 조사에서 스트레스 정도가 높은 임직원에 대해서는 전문기관에 위탁하여 상담을 지원합니다. 또한 임직원들이 능동적으로 참여하는 건강 걷기 프로그램은 만족도가 높아 계속해서 진행할 계획입니다.

사내 협력사 안전보건 평가 실시

당사는 사내 협력사에 대해서 안전보건 조직 구성과 규정 관리, 안전사고 조치 및 자체 교육 이력, MSDS 게시 상태(품질안전보건자료, Material Safety Data Sheet) 보호구 지급 현황, 소방 안전 및 자체 개선 활동 실적 등 안전보건 평가를 실시하고 있습니다.



[임직원 건강검진]



[직무 스트레스 완화 교육]

품질경영

품질경영 방침

당사는 고객에게 최상의 자동차부품기술을 제공 하고 고객의 요구사항과 사업수행에 관한 법규 요구사항을 충족하고자 최고 기술의 품질보증을 목적으로 품질경영 방침을 설정하였으며, 이를 위한 품질 시스템을 구축하고 지속적인 품질 향상 활동을 수행합니다.

엔진 흡배기 제어 시스템 전문 기업으로서 당사 제품의 설계, 개발, 생산 활동과 관련 부가서비스를 제공함에 있어 IATF 16949:2016 품질경영시스템을 기반으로 고객, 법규 및 국제 규격의 제반 요구사항을 품질 활동에 적용하고, 이를 통한 이해 관계자의 니즈와 기대 충족을 통해 글로벌 기업으로 나아가겠습니다.



No.	내용
01	당사는 이해 관계자의 요구와 법규 및 국제 규격을 만족하는 제품을 제공하여 최고의 가치를 실현한다.
02	당사는 고객 및 적용되는 규격 요구사항을 파악하고, 끊임없는 연구개발과 신기술 도입을 통한 지속적 개선을 실시한다.
03	당사는 환경경영시스템의 효과적 이행을 위해 환경 목표를 수립하고, 사업 계획을 통해 실천하며, 주기적 성과 측정을 실시한다.
04	당사의 모든 임직원은 품질 방침을 이해하고, 품질 방침 달성에 기여할 수 있도록 교육 훈련을 통해 관리 능력을 배양한다.
05	당사는 제품 품질에 영향을 미치는 활동을 수행하는 모든 인원에게 필요한 자원을 제공하고, 이해 관계자와의 원활한 의사소통을 보장하며, 상호 신뢰에 바탕을 둔 긴밀한 파트너십을 유지한다.

품질경영

품질경영 체계

당사는 고객 만족을 위한 무결점 품질을 추구하고 있습니다. 고객 만족 가치 실현을 위해 엄격하고 꼼꼼하게 품질을 관리하고 있습니다. 2006년 자동차 산업 품질 규격인 TS 16949/ISO 9001 획득을 시작으로 2017년에 IATF 16949 품질경영 시스템 신규 규격으로 전환을 완료하였습니다. 또한 글로벌 고객 대응을 위한 VDA 6.3 (독일자동차협회), AIAG(북미자동차협회) 품질 경영 시스템을 도입하여 글로벌 수준의 품질 경영 시스템을 운영하고 있습니다.

품질 관리 시스템

품질 현황 종합 관제 시스템

품질 현황 실시간 종합 관제 시스템 운영을 통한 선제적 품질 예방 활동을 실행하고 있습니다. 가동률, 직행률, 비가동, SPC, 설비 알람, 자재 관리 등 주요 항목에 대하여 실시간으로 모니터링 및 알람 시스템을 구축하여 이상 현상 발생 시 즉시 대응하여 품질 문제를 사전에 차단하고 있습니다.

검사 현황 실시간 모니터링

수입, 공정 검사의 현재 진행 상황을 검사 장소와 사무실에서 실시간 모니터링하는 시스템을 구축하여 이상 발생 즉시 정보 수집과 의사결정을 통해 빠른 조치할 수 있도록 부품 품질관리의 효과성과 효율성을 향상시키고 있습니다.

SPC 전산 모니터링 시스템

협력사 부품 입고 후 수입, 공정, 출하 검사 및 협력사 검사 결과까지 SPC 분석 시스템을 적용하여 예방 품질 활동을 강화하고 있습니다.



리스크관리

협력사 공급망 관리

당사는 협력사 행동 규범을 제정하여 협력사의 행동 규범을 수립하였으며, 이를 바탕으로 평가를 통해 리스크를 사전에 방지하고 있습니다.

협력사 행동규범 전문과 모든 개정 내용은 캠텍 홈페이지에 공개하고 있고 행동 강령은 캠텍과 거래하는 모든 협력사에 적용되며, 협력사 모든 임직원과 하위업체를 포함한 공급망 전반의 이해관계자들이 행동 강령을 존중하고 이를 준수하여 업무를 수행하도록 권고하고 있습니다.

협력사

행동규범

환경

- 환경경영시스템 구축
- 에너지, 온실가스, 수자원, 대기오염물질, 폐기물, 화학물질 관리

윤리

- 투명경영 및 반부패
- 이해상충 방지
- 불공정 거래 방지
- 정보보호
- 책임있는 자재구매

안전/보건

- 안전보건시스템 구축
- 기계 설비 안전관리
- 사고와 보건 관리
- 안전진단
- 비상상황 대응

노동/인권

- 차별금지
- 임금 및 복리후생 제공
- 근로시간 관리
- 강제노동 금지
- 인도적 대우 등

공급망 ESG 관리

당사는 공급망 잠재 리스크 관리를 위해 ESG 관점에서 환경, 노동, 인권, 안전보건, 윤리 관련하여 협력사에 대해 ESG 평가를 실시하고 있습니다. 공급망 지속가능성 평가를 위해 윤리, 환경, 노동, 환경 등 총 69개 문항에 대하여 평가 시행하고 있으며, 2024년 현재 거래 중인 124개 업체 중 1차사 및 대리점, 부자재 업체를 제외한 총 33개 협력사 대상으로 순환 평가를 완료하였습니다.

ESG 평가 결과 윤리, 환경, 노동, 환경별 미흡 사항에 대해서 각 협력사에 개선을 권고하고 관련된 개선 계획을 접수 받아 조치가 진행될 수 있도록 개선 과정을 지속적으로 관리하고 있습니다. 또한, 협력사 자체 개선이 어려운 분야는 효과적인 개선을 위해 내부 관련부서와의 협업을 통해 개선계획을 수립하고 있습니다.

2024년 평가 대상 협력사의 ESG 평균 준수율은 약 67% 입니다. 지속적인 개선 지도를 실시하여 2030년까지 평균 준수율을 85%까지 향상시킬 계획입니다. 향후 협력사의 ESG 실행력을 강화하기 위해 평가 결과 및 개선안을 협력사와 공유하고 개선 점검 및 교육 활동을 강화할 예정입니다.

ESG 수준 사전 점검
(2021년)

공급망 ESG 순환 평가
(2022~2024년)

ESG Level Up 활동
전개
(2025년~)

리스크관리

협력사 공급망 관리

협력사 정성 품질 향상 교육 실시

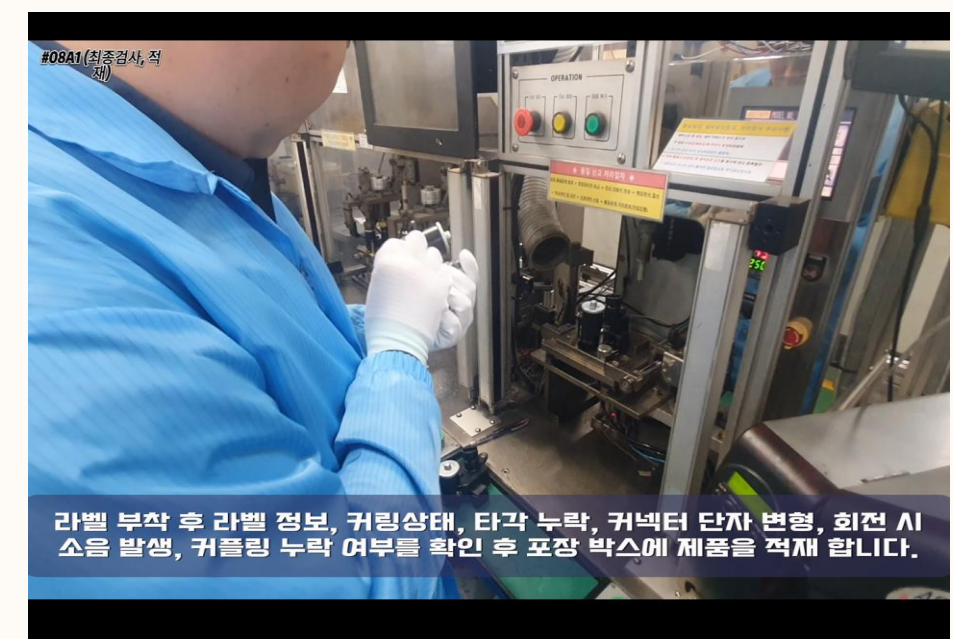
당사는 협력사 현장 작업자 중심으로 품질 기준 준수 의식 향상과 생산 부품의 주요 기능의 이해를 위해 분기별로 협력사 방문 교육을 하고 있습니다. 2024년 SQ 주관장사 18개사, 총 317명의 협력사 현장 작업자 대상으로 교육을 실시하였습니다. 당사는 협력사 품질 향상을 통해 품질 리스크를 지속 관리할 계획입니다.

Worst 업체 개선 활동 실시

협력사 정기 점검을 실시하여 Capa 및 공정 현황 등을 분석하여 Worst 업체를 선정하여 문제점 점검 및 안전 재고 확보 방안을 수립하여 개선을 지원하고 있습니다. 2024년은 주요 협력사 20개사를 점검하여 3개사에 대해서 개선 활동을 실시하고 유효성 검증을 완료하였습니다. 당사는 Worst 업체 관리를 통해 안정적인 제품 공급을 위한 리스크 관리를 지속 추진하겠습니다.

조업 비상사태 대비 훈련

생산 라인 현장 작업자 공백에 따른 제품 생산 능력을 확보하기 위해 분기별로 임직원 대상 공정별 조립 교육과 실습 훈련을 실시하고 있습니다. 실습 훈련 전 현장 작업자로부터 사전 공정별 작업 순서를 숙지한 후에 진행하고 있고 훈련 내용은 영상으로 제작하여 교육 자료로 활용하고 있습니다.



[조업 비상사태 대비 훈련 영상]

사회공헌

사회공헌 체계

비전

사회적으로 존경받는 기업

사랑 나눔

사랑의 열매 성금 기부
지역 소외계층 지원

희망 나눔

급여 우수리 나눔
중고등학생 장학금 지원

안전 나눔

소외 계층 시설 안전/환경 봉사활동

사회공헌 프로그램

지역 사회 성금 후원

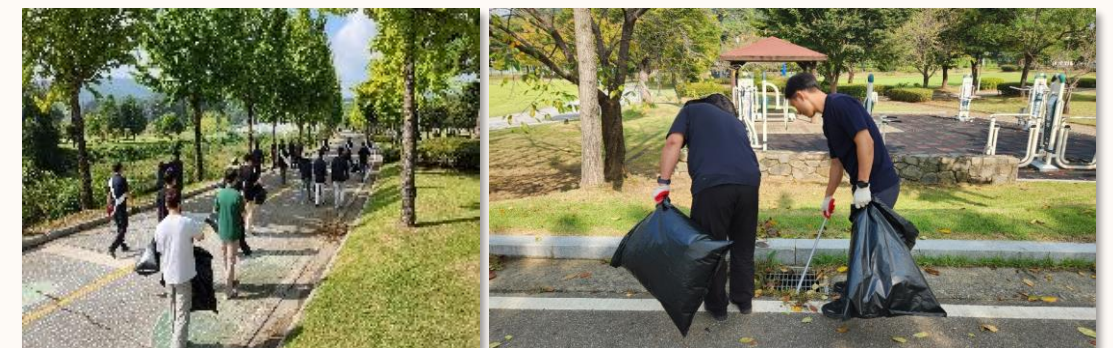
당사는 지난 2004년부터 꾸준히 사랑의 열매 사회복지공동모금회에 성금을 후원해오고 있습니다. 주변의 이웃을 돌아보며 지역사회와 함께하는 문화 조성을 위하여 사랑의 열매 성금 뿐만 아니라 지역 소외이웃, 지역 장학생, 진천군 학대 피해 아동쉼터 등 다양한 후원처에 성금을 후원하고 있습니다.

임직원 후원 제도 운영

임직원의 자발적인 급여 우수리 기부 활동 및 임직원이 참여하는 캠텍 걷기 챌린지를 통하여 지역사회 후원금을 조성하고 있습니다. 조성된 후원금은 지역 장학생 및 학대 피해 아동 후원 등에 쓰이고 있습니다. 캠텍은 임직원과 함께 지역사회에 긍정적 영향 확산을 위해 노력하고 있습니다.

환경 정화 활동

ESG 경영 실천을 위하여 플로깅을 통한 지역사회 환경 정화 활동을 실시하고 있습니다. 대표이사과 임직원으로 구성되어 회사 주변 도로 및 주차장의 환경 정화 활동을 실시하여 깨끗하고 청결한 사업장 환경 조성을 위해 노력합니다. 향후 지역 사회의 타 사업장과의 연계를 통해 친환경 활동의 가치를 함께 공유해 나아갈 예정입니다.



사회공헌

동반성장 체계

당사는 회사의 동반자인 협력사의 경쟁력을 강화하고 지속해서 소통하는 것이 기업 경쟁력의 토대라고 인식하고 있습니다. 이에 당사는 다양한 동반성장 프로그램을 운영하여 협력사의 경쟁력을 높이고자 노력하고 있습니다.

협력사 납품대금연동제 실시

당사는 협력사와의 상생협력과 투명한 거래를 위해 납품대금연동제를 시행하고 있습니다. 2024년 검토 대상 업체 54개사 중 49개사에 대해서 연동 합의서 작성을 완료하였으며, 월별 원소재 연동 보고와 연동 기준 모니터링을 하고 있습니다. 나아가 원재료 연동 프로그램을 개발하여 전산상 실시간으로 데이터를 확인할 수 있도록 시스템을 구축할 계획입니다.

협력사 지원 프로그램

협력사 상생협력 지원 협약 체결

당사는 협력사의 재무 건전화, 결제 조건 개선, 기술 개발 촉진 전문 능력 제고 등 경쟁력 향상을 위한 다양한 지원 프로그램을 마련하여 지원하고 있습니다.

교육 지원

협력사와의 동반 성장을 도모하기 위하여 FTA 원산지 관리 정기 교육, 고객 품질경영체제 교육 등을 지원하고 있습니다. 이러한 교육 활동을 통한 협력사의 경쟁력 강화 및 교육 지원 활동을 실시하고 있습니다.

품질혁신 네트워크 지원

정성품질 교류회를 주관하여 품질 개선 활동을 지원하고 있습니다. 개선 우수사례를 공유하여 품질 레벨업 방안을 모색하고, 최신 기술 동향을 전파하여 부품 품질 향상을 추진하고 있습니다. 2024년 참여 업체 대상으로 실시한 만족도 조사에서도 높은 만족도 결과를 얻었습니다.



사회공헌

금융 지원

협력사의 안정적인 경영을 지원하기 위해 협력사 상생 협력 기금을 조성하여 매년 협력사 자금 지원을 하고 있습니다. 2024년에는 2개 업체에 대하여 총 5.1억원의 기금을 지원하여 협력사의 경영 안정화를 돕고 있습니다. 앞으로도 상생 협력 기금을 지속적으로 운영하여 협력사와의 동반 성장을 강화해 나아갈 계획입니다.

협력사 지원

협력사 생산 관리 시스템 활용 지원

협력사 전산 시스템 구축 비용 부담 등 현실적 제약 조건을 고려하여 협력사 MES 및 ERP 시스템 공동 구축을 검토하고, 협력사 시스템 운영 방식과 요구사항을 반영하여 SCM 정보 고도화를 지원하고 있습니다. 협력사와 원활한 거래 및 정보 연계를 위해 SCM 시스템을 통한 맞춤형 정보 제공을 추진하고 있으며, 정보 제공 수요 조사 및 시스템 개선 활동을 병행하여 협력사의 실질적인 업무 활용도를 높일 방침입니다.

프로그램

협력사 기술 지원 활동

협력사 품질 및 공정개선을 위한 기술지원 활동 및 품질 문제 발생에 따른 개선 활동 지원을 실시하고 있습니다. 협력사로부터 기술지원 신청서 접수 및 검토를 통하여 대상사를 선정한 뒤 공정개선 활동을 지원합니다. 이를 통하여 상생협력의 가치 실현 및 경쟁력 강화를 위해 노력하고 있습니다.

협력사 소통 프로그램 실시

당사는 동반성장 비즈니스 파트너인 협력사와 화합과 소통을 위해 소통 프로그램을 실시하고 있습니다. 캠텍의 기술 및 성장 비전을 공유, 품질 및 구매 정책 공유와 함께 협력사의 애로사항을 청취를 위해 파트너십데이는 연 1회 개최하고 있습니다. 또한, 협력사 실무 담당자를 당사로 초청하여 공장 자동화 생산 라인을 견학하는 업무 교류회를 실시하고 있습니다.



사회공헌

우수 협력사 포상

당사는 매년 상/하반기 납입 우수 협력사를 선정하여 협력사 직원들의 동기부여를 위한 ‘커피차 이벤트’를 실시하고 있습니다. 2024년에는 협력사 4개사를 선정하여 지원하였으며 앞으로도 당사와 함께 성장하는 협력사에 보답과 지원을 지속하겠습니다.



GOVERNANCE

거버넌스 p.52

윤리/준법경영 p.53

거버넌스

이사회 구성, 전문성

당사의 이사회는 당사가 영위하는 사업 분야의 전문가들로, 자동차 부품 관련 주요 기술 및 사업에 관한 이해도가 높은 사내이사 3명으로 구성되어 있습니다.

이사회 운영

이사회는 경영상 의사 결정이 필요한 시점에 개최됩니다. 이사회 소집은 정관 제27조에 따라 이사회 개최 7일 전 각 이사 및 감사에게 일정이 통지되며 이사 전원의 동의가 있을 시 이 절차를 생략할 수 있습니다.

이사회 구성

구분	성명	성별	주요 경력	전문분야
사내이사	김용석	남	* 서한그룹 부회장 * 서한이노빌리티 대표이사 * 캠텍 대표이사	경영
	김성근 (의장)	남	* 캠텍 대표이사 * 캠텍 연구소장	기계
	엄한수	남	* 캠텍 고객센터실장 * 캠텍 품질경영실장	금속

이사회 운영

구분	단위	2022	2023	2024
이사회 개최 수	건	8	11	9
논의된 안건 총 수	건	8	11	9
이사회 평균 참석률	%	78	97	100
이사 평균 재임기간	년	10	9	10

이사회 보수

구분	단위	2022	2023	2024
사내이사 1인당 평균 보수	백만 원	700	720	750

윤리/준법경영

윤리경영 방침

당사는 정직과 신뢰를 바탕으로 지속 가능한 발전을 도모하고 부패 방지 및 깨끗한 조직 풍토 조성을 위해 윤리강령을 수립하여 이행하고 있습니다. 이러한 윤리경영 기본 정신에 따라 공정사회를 선도하는 기업이 되도록 최선을 다하겠습니다.

No.		내용		
01	제1장 총칙	<ul style="list-style-type: none">1조 (목적)2조 (정의)3조 (적용 범위)		
02	제2장 지속 가능한 발전의 추구	<ul style="list-style-type: none">4조 (고객 만족 추구)5조 (공정한 경쟁)6조 (정직한 경쟁)	<ul style="list-style-type: none">7조 (투명한 보고)8조 (인권 존중)9조 (환경 보전)	<ul style="list-style-type: none">10조 (신중한 의사 소통)11조 (정보 보호 및 보안)12조 (지식 재산의 보호)
03	제3장 윤리적 직무 수행	<ul style="list-style-type: none">13조 (부정한 지시 처리)14조 (이해 관계 직무 회피)15조 (특혜의 배제)	<ul style="list-style-type: none">16조 (사적인 접촉 제한)17조 (협찬 요구 제한)18조 (예산의 목적 외 사용 금지)	<ul style="list-style-type: none">19조 (부당한 요구 처리)20조 (인사 청탁 등의 금지)
04	제4장 부당 이득의 수수 금지	<ul style="list-style-type: none">21조 (이권 개입 금지)22조 (직위 사적 이용 금지)23조 (알선 · 청탁 금지)	<ul style="list-style-type: none">24조 (정보 이용 거래 제한)25조 (사적 사용 · 수익 금지)26조 (예산 목적 외 사용 금지)	<ul style="list-style-type: none">27조 (배우자 금품수수 제한)28조 (금품 주는 행위 제한)29조 (청렴 계약 체결 및 이행)
05	제5장 건전한 직장 문화의 조성	<ul style="list-style-type: none">30조 (외부 강요 · 회의 신고)31조 (금전의 차용 금지)	<ul style="list-style-type: none">32조 (건전한 경조사 문화의 정착)33조 (이해관계자와의 골프 제한)	
06	제6장 위반 시의 조치	<ul style="list-style-type: none">34조 (위반 여부 상담)35조 (위반 신고 · 확인)36조 (신고인 신분 보장)	<ul style="list-style-type: none">37조 (징계)38조 (금지된 금품 등의 처리)	
07	제7장 보칙	<ul style="list-style-type: none">39조 (교육)40조 (생애주기별 청렴교육)41조 (윤리경영 책임관 지정)	<ul style="list-style-type: none">42조 (준수 여부 점검)43조 (포상)44조 (제안)	<ul style="list-style-type: none">45조 (윤리 강령의 운영)

윤리/준법경영

인권 헌장

캠텍은 인권경영 이행을 위해 관련 국제 표준 및 가이드라인을 존중하고 지지합니다. 기업 활동이 인권에 미치는 부정적 영향을 파악하고 이를 방지 및 완화하기 위해 노력하며, 발생한 인 권 피해 영향을 최소화하기 위한 구제 절차를 운영하고 있습니다.

No.		내용		
01	제1장 개요	<ul style="list-style-type: none">1조 (목적)2조 (적용범위)3조 (인권 리스크 관리)		
02	제2장 기본원칙	<ul style="list-style-type: none">4조 (차별금지)5조 (근로조건 준수)6조 (인도적 대우)	<ul style="list-style-type: none">7조 (결사 및 단체교섭의 자유 보장)8조 (강제노동 및 아동노동 금지)9조 (산업안전 보장)	<ul style="list-style-type: none">10조 (지역주민 인권 보호)11조 (고객 인권 보호)
03	제3장 시스템 구축	<ul style="list-style-type: none">12조 (인권경영 책임과 전담 부서)13조 (고충처리 절차 운영)14조 (특혜의 배제)	<ul style="list-style-type: none">16조 (사적인 접촉 제한)17조 (협찬 요구 제한)18조 (예산의 목적 외 사용 금지)	<ul style="list-style-type: none">19조 (부당한 요구 처리)20조 (인사 청탁 등의 금지)
04	제4장 부당 이득의 수수 금지	<ul style="list-style-type: none">21조 (이권 개입 금지)22조 (직위 사적 이용 금지)23조 (알선 · 청탁 금지)	<ul style="list-style-type: none">24조 (정보 이용 거래 제한)25조 (사적 사용 · 수익 금지)26조 (예산 목적 외 사용 금지)	<ul style="list-style-type: none">27조 (배우자 금품수수 제한)28조 (금품 주는 행위 제한)29조 (청렴 계약 체결 및 이행)
05	제5장 건전한 직장 문화의 조성	<ul style="list-style-type: none">30조 (외부 강요 · 회의 신고)31조 (금전의 차용 금지)	<ul style="list-style-type: none">32조 (건전한 경조사 문화의 정착)33조 (이해관계자와의 골프 제한)	
06	제6장 위반 시의 조치	<ul style="list-style-type: none">34조 (위반 여부 상담)35조 (위반 신고 · 확인)36조 (신고인 신분 보장)	<ul style="list-style-type: none">37조 (징계)38조 (금지된 금품 등의 처리)	
07	제7장 보칙	<ul style="list-style-type: none">39조 (교육)40조 (생애주기별 청렴교육)41조 (윤리경영 책임관 지정)	<ul style="list-style-type: none">42조 (준수 여부 점검)43조 (포상)44조 (제안)	<ul style="list-style-type: none">45조 (윤리 강령의 운영)

윤리/준법경영

임직원 윤리경영 캠페인 실시

당사는 윤리경영을 통한 준법경영을 실천하기 위해 매년 명절 윤리경영 캠페인을 실시하고 있습니다. 당사 포털 전산 내 이해관계자와의 선물 등 불공정 행위를 근절하기 위한 공지사항 안내와 부정비리 식별로 관련 제보를 위한 관리 책임자와 담당자의 연락처를 공지하고 있습니다. 당사는 투명한 기업 문화 정착을 통한 건강한 사회 분위기를 만들기 위해 최선을 다하겠습니다.

임직원 고충 처리 채널 운영

인권 경영에 위험요소로 작용하는 모든 사안에 대해 근로자가 인권 고충을 제보할 수 있도록 고충처리 채널을 운영하고 있습니다. 제보자 또는 피해자는 신분이 보장된 가운데 온라인/오프라인 신고, 전화, 면담 등 다양한 방식으로 고충을 접수하고 처리하고 있습니다.



[직원소통소리함]

사이버감사실 운영

당사는 투명경영 정착과 실현을 목표로 사이버감사실을 운영하고 있습니다.

제보 대상



고객



임직원



협력사



지역사회

제보 절차

Step 1.
제보하기



Step 2.
접수 완료



Step 3.
관련부서 확인



Step 4.
처리완료

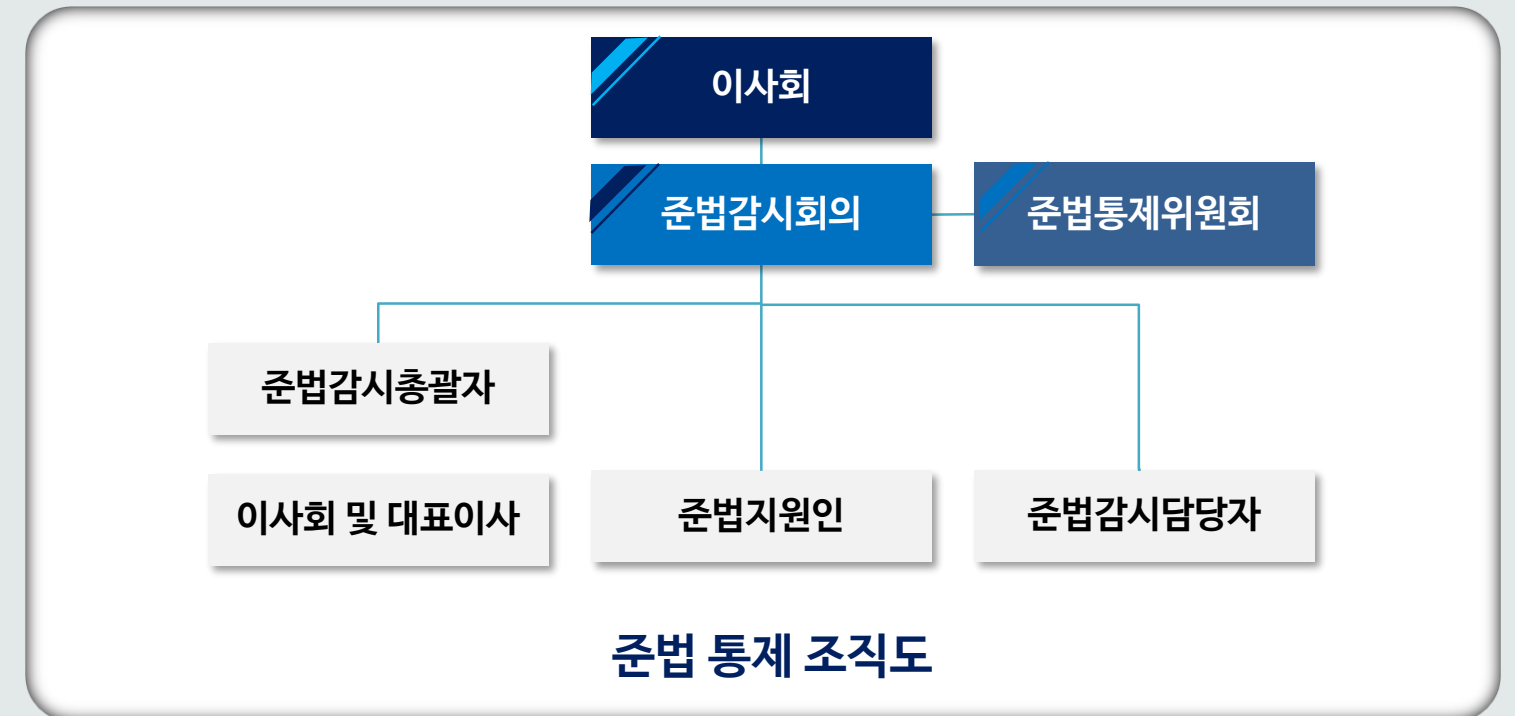


윤리/준법경영

거버넌스

준법 통제 조직 운영

임직원의 공정하고 투명한 업무 수행을 도모하고 회사의 발전과 대외적 신뢰를 확보하기 위해 준법통제조직을 운영하고 있습니다. 준법통제위원회를 구성하여 직접 준법 통제 기준의 준수 여부 확인하고 점검 업무를 수행하고 있습니다.



정기 준법 점검 실시

당사는 계약 관련 문제점을 사전 방지하기 위해 반기별 점검을 실시하고 있습니다. 준법 점검 결과 발생 빈도수가 높은 항목을 점검할 수 있는 계약 체결 체크리스트와 표준계약서를 배포하여 올바른 계약서를 사용하도록 공지하고 있습니다. 계약 체결 관련 계약서 및 외부 업체와 주고 받은 공문에 대해서 그룹 법무팀의 변호사와 함께 준법 점검을 실시하여 문제가 발생하지 않도록 사전 방지하고 있습니다.

준법/인권 관리 체계

인권 침해에 대한 고발이 접수될 경우, 그룹 법무팀과 처리 절차에 의거해 사실관계를 확인한 후 조사위원회 및 징계위원회를 개최하여 징계 양정을 결정 및 시행합니다.

조사 과정에서는 제보자 및 피해자의 신변 노출, 인사상 불이익이 발생하지 않도록 별도 프로세스와 기준을 마련하고 있으며, 피해자의 요구에 따라 직장 내 분리 조치, 유급휴가 부여, 심리상담치료 등을 지원하고 있습니다.

윤리/준법경영

임직원 윤리/준법 정신 함양

당사는 조직 내 인권 및 윤리 관련 리스크 예방을 위한 전사 집체 교육을 실시하고 있습니다. 2024년 그룹 법무팀 변호사를 초청하여 전 임직원 대상으로 직장 내 괴롭힘, 성희롱 예방 및 ESG 윤리 교육을 오프라인 집체 교육으로 진행하였습니다

직장 내 괴롭힘 및 성희롱 예방 교육

일자	주관	내용
2024. 5	그룹 법무팀	직장 내 괴롭힘 및 성희롱 예방 교육
2025. 4		

ESG 윤리 교육

일자	주관	내용
2024. 6	그룹 법무팀	윤리규범, 인권, 노동(아동, 강제 노동, 인신매매 등)
2025. 6		

투명 윤리 교육

일자	주관	내용
2024. 5	대표이사	부패 및 뇌물 수수방지, 공정거래 등
2024. 12	고객소통실장	



[직장 내 괴롭힘 및 성희롱 예방 교육]

[투명 윤리 교육]

APPENDIX

GRI/SASB Index	p.59
KPI	p.62
온실가스 배출량 검증 의견서	p.67
제3자 검증의견서	p.68
인증현황	p.69

GRI Index

개요	캠텍 주식회사는 2024년 1월 1일부터 2024년 12월 31일까지의 연간 지속가능경영 활동을 보고함에 있어 GRI Standard 기준을 적용하여 해당 정보를 보고하고 있습니다. 일부 정보는 2025년 상반기까지의 활동을 포함하여 보고합니다.
적용 GRI Standard	GRI 1 : Foundation 2021
적용 가능 한 GRI Sector Standard	지속가능경영보고서 발간월(2025년 7월) 기준, 캠텍 주식회사에 적용 가능한 GRI Sector Standard 기준서가 발표되지 않아 적용 불가합니다.

GRI : 일반

주제	지표	페이지	비고
조직 및 보고관행			
	2-1 조직 세부 정보	5	
	2-2 지속가능경영보고서에 포함된 조직 목록	5	
	2-3 보고기간, 보고주기 및 문의처	2	
	2-4 정보의 재기술	62-63	전년도 온실가스 배출량 에너지 사용량 재산정 (온실가스 인벤토리 구축)
	2-5 외부 검증	68	
활동 및 임직원			
	2-6 기업 활동, 가치 사슬 및 기타 비즈니스 관계	9-11	
	2-7 임직원	5, 9-10, 45, 64	
	2-8 임직원이 아닌 근로자	64, 66	
	지배구조		
	2-9 지배구조	52, 56	
	2-10 최고 거버넌스 기구의 추천 및 선정	-	내부 정책상 비공개 분류
	2-11 최고 의사결정기구 의장	52	
	2-12 영향 관리를 감독하는 최고 의사결정기구의 역할	13, 16	
	2-13 영향 관리에 대한 책임 위임	40	
	2-14 지속가능성 보고에 대한 최고 의사결정기구 역할	13, 16	
	2-15 이해관계 상충	-	정보 사용 불충분
	2-16 중요 문제에 대한 커뮤니케이션	52	
	2-17 최고 의사결정기구의 종합 지식	57	
	2-18 최고 의사결정기구의 성과 평가	-	별도 이사회 평가 없음 내부 정책상 비공개
	2-19 보수 정책	33	
	2-20 보수 결정 절차	52	

주제	지표	페이지	비고
지배 구조			
	2-21 연간 총 보상의 비율	-	내부 정책상 비공개 분류
	2-22 지속가능경영 전략 성명서	-	
조직, 정책 및 관행			
	2-23 정책	20-21, 45, 54	
	2-24 정책 명시	16-17, 20-21	
	2-25 부정적 영향 개선을 위한 프로세스	35 40-42, 46-47	
	2-26 자문 및 우려 제기에 대한 절차	55	
	2-27 법률 및 규정 준수	53-54	
	2-28 협회의 멤버십 현황	65	
	이해관계자 참여		
	2-29 이해관계자 참여 정책	15	
중요 주제	2-30 단체협약에 포함되는 전체 근로자 수 및 비율	-	분기별 노사협의회 운영 중
	3-1 중요 주제 결정 프로세스	13-14	
	3-2 중요 주제 목록	13-14	
	3-3 중요 주제 관리	7, 11, 15-18, 27, 32, 35-42	

GRI Index

GRI 200, 300, 400

주제	지표	페이지	비고
GRI 201 : 경제성과			
	201-1 직접적 경제가치 발생과 분배	65	
	201-3 확정급여형 연금제도 채무 총당	65	
	201-4 정부 재정지원	65	
GRI 203 : 간접 경제적 영향			
	203-1 사회기반시설 투자 및 서비스 지원	47-50	
	203-2 중요한 간접 경제 영향	47-50	
GRI 205 : 반부패			
	205-2 반부패 정책 및 절차에 관한 커뮤니케이션 및 교육	57, 65	
	205-3 확인된 부패 사례 및 조치	-	위반 사례 접수 없음
GRI 206 : 반부패			
	206-1 경쟁저해 및 독과점금지 위반 관련 법적 행동	-	위반 사례 접수 없음
GRI 301 : 원재료			
	301-1 원재료의 중량 또는 부피	63	
	301-2 재생 원재료 사용	63	
	301-3 제품 및 포장 재료의 재생	-	정보 사용 불충분
GRI 302 : 에너지			
	302-1 조직 내 에너지 소비	62	
	302-3 에너지 집약도	62	
	302-4 에너지 소비 감축	63	
GRI 303 : 용수			
	303-2 물 방류 관련 영향의 관리	63	
	303-3 취수	63	
	305-4 물 방류	63	
	305-5 물 소비	63	

주제	지표	페이지	비고
GRI 305 : 배출			
	305-1 직접 온실가스 배출량(Scope1)	62	
	305-2 간접 온실가스 배출량(Scope2)	62	
	305-3 기타 간접 온실가스 배출량(Scope3)	62	
	305-4 온실가스 배출 집약도	62	
	305-5 온실가스 배출량 감축	63	
	305-6 오존층 파괴 물질의 배출량	-	배출 물질 없음
	305-7 질소산화물(NOx), 황산화물(SOx) 및 기타 중요한 대기 배출량	63	
GRI 306 : 폐기물			
	306-1 폐기물 생산 및 폐기물 관련 주요 영향	63	
	306-2 폐기물 관련 주요 영향 관리대상	63	
	306-3 폐기물 발생	63	
	306-4 재활용 또는 재사용된 폐기물	-	정보 사용 불충분
	306-5 재활용/재사용 없이 폐기된 폐기물	-	전량 위탁 처리
GRI 308 : 공급업체 환경평가			
	308-1 환경 기준 심사를 거친 신규 공급업체	64	
	308-2 공급망의 부정적 환경 영향 및 이에 대한 조치	64	협력업체 정기평가 결과 8개사 개선 대책 수립
GRI 401 : 노동			
	401-1 신규채용 및 이직	66	
	401-2 비정규직 근로자에게 제공되지 않는 정규직 근로자의 복리후생	34	
	401-3 육아휴직	66	

GRI Index

GRI 200, 300, 400

주제	지표	페이지	비고
GRI 403 : 산업 조건 및 안전			
403-1	작업장 보건 및 안전 관리 시스템	36, 40	
403-2	위해 인식, 위험 평가 및 사고 조사	64	
403-3	작업장 보건 서비스	42, 64	
403-4	작업장 보건 및 안전 관련 노동자 참여, 자문 및 커뮤니케이션	40	
403-5	작업장 보건 및 안전 관련 근로자 교육	41, 64	
403-6	근로자 건강 증진	42, 64	
403-7	작업장 보건 및 안전 영향의 예방 및 완화	64	
403-8	작업장 보건 및 안전 관리 시스템의 적용 대상 근로자	66	
403-9	업무관련 부상	64	
403-10	업무관련 질병	-	정보 사용 불충분
GRI 404 : 훈련 및 교육			
404-1	직원 1인당 평균 교육 시간	66	
404-2	직원 역량 강화 및 전환 지원 프로그램	32	
404-3	업무성과 및 경력개발에 대한 정기적 피드백을 받은 근로자 비율	33	
GRI 405 : 다양성 및 기회균등			
405-1	경영 조직 및 직원의 다양성	52	
405-2	남성 대비 여성의 기본급 및 보상 비율	-	정보 사용 불충분
GRI 406 : 차별금지			
406-1	차별 사건 및 이에 대한 시정조치	-	고충처리 접수 사례 없음
GRI 407 : 결과 및 단체교섭의 자유			
407-1	단결 및 단체교섭의 자유가 훼손될 위험이 있는 사업장 및 공급업체	-	노사협의회 운영중

주제	지표	페이지	비고
GRI 408 : 아동노동			
408-1	아동 노동 발생 위험이 높은 사업장 및 공급업체	-	정기 평가로 점검
GRI 409 : 강제노동			
409-1	강제 노동 발생 위험이 높은 사업장 및 공급업체	-	정기 평가로 점검
GRI 411 : 원주민 권리			
411-1	원주민 권리 침해 사고	-	위반 건수 없음
GRI 414 : 공급업체 사회 평가			
414-1	사회 기준 심사를 거친 신규 공급업체	-	정보 사용 불충분
414-2	공급망 내 부정적 사회 영향 및 이에 대한 조치	45	

SASB Index (Auto Parts)

주제	지표	페이지	비고
에너지 관리	총 에너지 소비량	62	
	TR-AP-130a.1 전력에너지 비율	-	2024년 비율 : 96.4%
	재생에너지 비율	-	정보 사용 불충분
폐기물 관리	폐기물 총 발생량	63	
	TR-AP-150a.1 지정폐기물 비율	-	정보 사용 불충분
	재활용 비율	-	정보 사용 불충분
제품 안전	TR-AP-440a.1 리콜 발생 수, 총 리콜된 제품 수	-	리콜 제품 없음
연비 개선 설계	TR-AP-410a.1 연료 효율성 개선 또는 배출량 감축	9	
원자재 구매	TR-AP-440a.1 중요자재 사용과 관련된 리스크 관리 방법	22-23	
원자재 효율성	TR-AP-440b.1 판매된 제품 중 재활용 가능 비율	-	정보 불충분
	TR-AP-440b.2 재활용 또는 재생상된 원자재 투입 비율	-	정보 불충분
경쟁 행위	TR-AP-520a.1 반경쟁해위 규제와 관련된 법적 절차에 따른 금전적 손실액	-	법적 처벌 사실 없음

KPI

온실가스 배출량

구분			단위	2022년	2023년	2024년
한국	온실가스 배출량(Scope1+Scope2)		tCO2eq	4,164	4,072	4,051
		직접 배출량(Scope1)	tCO2eq	209	184	182
		간접 배출량(Scope2)	tCO2eq	3,955	3,888	3,869
	원단위 온실가스 배출량(Scope1+Scope2)		kgCO2eq/개	0.658	0.601	0.339
		직접 배출량(Scope1)	kgCO2eq/개	0.04	0.03	0.015
		간접 배출량(Scope2)	kgCO2eq/개	0.618	0.571	0.324
	기타 온실가스 배출량(Scope3)		tCO2eq			1,676
	Upstream	협력사 운송 및 물류	tCO2eq			688
		구성원 출장	tCO2eq			120
		구성원 출퇴근	tCO2eq			597
	Downstream	고객사 운송 및 물류	tCO2eq			271
중국	온실가스 배출량(Scope1+Scope2)		tCO2eq		547	614
		직접 배출량(Scope1)	tCO2eq		-	-
		간접 배출량(Scope2)	tCO2eq		547	614
	원단위 온실가스 배출량(Scope1+Scope2)		kgCO2eq/개		0.381	0.381
		직접 배출량(Scope1)	kgCO2eq/개		-	-
		간접 배출량(Scope2)	kgCO2eq/개		0.381	0.419
루마니아	온실가스 배출량(Scope1+Scope2)		tCO2eq		296	342
		직접 배출량(Scope1)	tCO2eq		27	20
		간접 배출량(Scope2)	tCO2eq		269	322
	원단위 온실가스 배출량(Scope1+Scope2)		kgCO2eq/개		0.205	0.237
		직접 배출량(Scope1)	kgCO2eq/개		0.018	0.017
		간접 배출량(Scope2)	kgCO2eq/개		0.187	0.22

*데이터 산출 : 1공장, 2공장, 캠텍기술연구소, 장가항 캠텍, 캠텍오토 루마니아
*해외 사업장은 2023년부터 데이터를 산출
*Scope3 항목 중 업스트림 3개, 다운스트림 1개 데이터를 자체 산정함
*2024년 온실가스 인벤토리 구축 컨설팅에 따른 배출경계 재산정
- 캠텍기술연구소 추가 등 (전년도 Scope2 온실가스 데이터 수정)

온실가스 배출량 집약도

구분		단위	2022년	2023년	2024년
한국	직접 온실가스 배출량(Scope1)	tCO2-eq/억원	0.092	0.081	0.075
	간접 온실가스 배출량(Scope2)	tCO2-eq/억원	16.688	16.405	16.325
중국	직접 온실가스 배출량(Scope1)	tCO2-eq/억원		-	-
	간접 온실가스 배출량(Scope2)	tCO2-eq/억원		1.643	1.833
루마니아	직접 온실가스 배출량(Scope1)	tCO2-eq/억원		0.284	0.115
	간접 온실가스 배출량(Scope2)	tCO2-eq/억원		2.832	1.851

*데이터 산출 : 1공장, 2공장, 캠텍기술연구소, 장가항 캠텍, 캠텍오토 루마니아

에너지 사용량

구분		단위	2022년	2023년	2024년
한국	에너지 사용량	MJ	86,714,685	84,815,955	83,827,557
	원단위 에너지 사용량	MJ/개	13.55	12.46	12.22
중국	에너지 사용량	MJ		11,722,331	12,966,686
	원단위 에너지 사용량	MJ/개		8.61	8.95
루마니아	에너지 사용량	MJ		5,940,769	6,884,928
	원단위 에너지 사용량	MJ/개		13.85	7.29

*데이터 산출 : 1공장, 2공장, 캠텍기술연구소, 장가항 캠텍, 캠텍오토 루마니아
*해외사업장은 2023년부터 데이터를 산출
*2024년 온실가스 인벤토리 구축 컨설팅에 따른 배출경계 재산정
- 캠텍기술연구소 추가 등 (전년도 Scope2 해당 에너지 사용량 수정)

KPI

에너지 사용량 및 온실가스 배출량 감축

구분		단위	2023년	2024년
고정연소(보일러, 식당조리 등)	감축량	MJ	207,000	186,054
	감축률	%	12	12.1
이동연소(차량운행)	감축량	MJ	279,000	115,347
	감축률	%	12	7.5
외부에너지(전기 사용)	감축량	MJ	1,411,000	414,590
	감축률	%	2	0.5
전기 사용량	감축량	kWh	101,846	19.84
	감축률	%	1.3	0.01
온실가스 배출량(전기)	감축량	tCO2eq	72	29
	감축률	%	1.9	0.7

*데이터 산출 : 1공장, 2공장, 기술연구소

원부자재 사용량

구분		단위	2022년	2023년	2024년
한국	원부자재 사용량	kg	145,071	165,106	179,082
	포장용 스트레치 필름	kg	6,010	6,030	6,500
	수출용 Tray	kg	73,370	81,113	78,578
	종이 박스	kg	24,852	54,243	66,874
	목재 파렛트	kg	38,662	21,340	24,530
	기타 플라스틱 포장재	kg	2,177	2,210	2,600
	매출당 원부자재 사용량	kg/억원	48.78	55.0	56.49
	부자재 총량	kg	73,370	81,113	78,578
	재생 Tray	kg	72,069	79,701	77,172
	비재생 Tray	kg	1,301	1,412	1,408
	재생 원부자재 비율	%	98.23	98.26	98.21
	원부자재 사용량	kg		15,932	17,745
	매출당 원부자재 사용량	kg/억원		47.84	52.97
루마니아	원부자재 사용량	kg		6,806	10,590
	매출당 원부자재 사용량	kg/억원		71.64	60.86

*데이터 산출 : 1공장, 2공장, 장가항 캠폿, 캠폿오토 루마니아
*해외 사업장은 2023년부터 데이터 산출함
*한국 사업장 전년도 데이터 누락 반영으로 수치가 조정됨

폐기물 배출량

구분		단위	2021년	2022년	2023년	2024년
한국	총 폐기물 배출량	kg	132,276	123,236	123,126	75,760
	일반폐기물	Kg	129,926	120,986	122,126	75,510
	지정폐기물	kg	1,150	1,150	1,000	250
	폐수	kg	1,200	1,000	-	-
	원단위 폐기물 배출량	kg/개	0.021	0.019	0.018	0.006
중국	총 폐기물 배출량	kg			21,600	13,882
	원단위 폐기물 배출량	kg/개			0.016	0.009
루마니아	총 폐기물 배출량	kg			21,917	19,178
	원단위 폐기물 배출량	kg/개			0.039	0.016

*데이터 경계 : 1공장

수자원 사용량

구분		단위	2021년	2022년	2023년	2024년
한국	총 용수 사용량	톤	9,971	9,212	7,248	6,851
	재활용량	톤	-	-	10	152
	인당 용수 사용량	톤/명	4.5	4.02	3.09	2.9
중국	총 용수 사용량	톤			1,092	1,531
	인당 용수 사용량	톤/명			20.6	28.35
루마니아	총 용수 사용량	톤			687	567
	인당 용수 사용량	톤/명			15.61	12.91

*데이터 경계 : 1공장

수질/대기오염물질 배출량

구분	단위	2021년	2022년	2023년	2024년
생물화학적 산소 요구량(배출허용기준 : 10)	mg/L	0.7	0.3	0.3	0.3
부유물질량의 배출 농도(배출허용기준 : 10)	ppm	1.6	0.5	0.5	0.5
질소산화물(배출 허용 기준 : 60)	ppm	42.7	44.2	46.6	48.5
황산화물(배출 허용 기준 : 70)	ppm	-	-	-	-
먼지(배출 허용 기준 : 30)	mg/Sm3	1.49	1.49	2.41	1.53

*데이터 경계 : 1공장

KPI

협력사 현황

구분	단위	2021년	2022년	2023년	2024년
총 협력사 수	개	138	129	142	138
협력사 부품 구입 금액	억원	1,313	1,440	1,855	2,401

공급망 리스크 관리

구분	단위	2023년	2024년
공급망 정기 평가	대상 업체 수	개	39
	평가 업체 수	개	34
	평가 비율	%	87.2
공급망 ESG 평가	대상 업체 수	개	33
	평가 업체 수	개	33
	평가 비율	%	60..6

안전보건교육 현황

구분	단위	2023년	2024년
신규 입사자 안전보건교육	시간	8	8
	명	13	9
정기 안전보건교육	시간	12	12
	명	574	625
안전 집체 교육 전문가 특강	시간	-	1
	명	-	170
관리 감독자 정기교육	시간	16	8
	명	16	14
관리 감독자 사내 특강	시간	1	1
	명	8	-

*대상 : 1공장, 캠텍기술연구소

임직원 건강검진 현황

구분	단위	2021년	2022년	2023년	2024년
일반 검진	명	99	85	77	68
종합 검진	명	64	67	81	89
특수 검진	명	5	5	4	5

*대상 : 1공장 ,캠텍기술연구소

리스크 평가 및 점검 결과

구분	단위	2023년	2024년
위해 인식 및 위험성 평가	위험요소 발굴	건	68
	개선	건	53
	개선율	%	78

안전보건경영시스템(ISO 45001) 인증 현황

구분	내용
인증 유효기간	2023년 12월 29일~2025년 12월 27일
범위	캠텍 구성원 (총 181명) 및 사내협력사 구성원 (총 186명)

산업재해

구분	단위	2023년	2024년
총 근로자 수	명	356	361
캠텍	근로자 수	명	173
	연평균 근로 시간	시간	1,920
	산업재해 건수	건	-
	근로 상실 시간	시간	-
	재해도수율	%	-
사내 협력사	근로자 수	명	183
	연평균 근로 시간	시간	2,400
	산업재해 건수	건	-
	근로 상실 시간	시간	-
	재해도수율	%	-

KPI

경제가치 창출 및 분배

구분	단위	2021년	2022년	2023년	2024년
매출액	백만원	226,646	258,849	270,514	292,666
급여	백만원	6,425	6,177	6,428	6,916
복리비	백만원	1,987	2,157	1,602	2,028
법인세	백만원	6,346	3,067	2,465	870
기부금	백만원	14	5	28	16

*연결기준

퇴직연금

구분	단위	2021년	2022년	2023년	2024년
퇴직연금 운용 금액	백만원	11,258	11,985	13,046	14,615
퇴직연금 총당율	%	100	100	100	100

*연결기준

정부 지원금

구분	단위	2021년	2022년	2023년	2024년
국책 과제 정부 보조금	백만원	652	768	727	748

*연결기준

윤리규범 위반 신고 현황

구분	단위	2022년	2023년	2024년
윤리규범 위반 신고 건수	건	-	-	-

*고충처리채널 접수 및 처리 기준

반부패 정책 및 절차 교육 현황

구분	단위	2023년	2024년
캠텍기술연구소	대상자	명	68
	수강자	명	68
	수강률	%	100
1공장	대상자	명	20
	수강자	명	20
	수강률	%	100

가입 단체 현황

단체명
우수기술연구센터 협회(ATCA)
자동차공학회
한국 전기기술인협회
대한산업안전협회
충북환경기술인협회
한국소방안전원

KPI

임직원 현황

구분		단위	2023년	2024년
총 임직원		명	195	196
	정규직	명	178	181
	비정규직	명	17	15
정규직		명	178	181
	남성	명	172	172
	여성	명	6	9
비정규직		명	17	15
	남성	명	11	12
	여성	명	6	3

임직원 세부 현황

구분		단위	2023년	2024년
총 임직원		명	195	196
정규직		명	178	181
	사업부	명	97	101
	R&D 연구소	명	75	74
	해외 파견직	명	6	6
비정규직		명	17	15
	경비	명	4	4
	환경미화	명	6	6
	영선	명	1	1
	운전기사	명	2	3
	파견 계약직	명	4	1

채용 및 이직

구분		단위	2021년	2022년	2023년	2024년
신규 채용 인원		명	1	15	19	12
	남성	명	1	13	18	9
	여성	명	-	2	1	3
이직 인원		명	9	15	8	9
	남성	명	8	13	7	9
	여성	명	1	2	1	-

육아 및 출산휴가

구분		단위	2021년	2022년	2023년	2024년
육아 및 출산휴가 사용 인원		명	1	3	2	1
	남성	명	-	3	1	1
	여성	명	1	-	1	-
복귀 인원		명	1	2	3	2
	남성	명	1	1	3	1
	여성	명	-	1	-	1
육아 및 출산휴가 후 복귀 비율		%	100	100	100	100
업무 복귀 후 12개월 이상 근무 비율		%	100	100	66.7	50

교육 현황

지표	단위	2021년	2022년	2023년	2024년
전체 교육 훈련 시간	시간	4,101	7,563	7,484	20,357
1인당 교육 훈련 시간	시간	23	44	46	118
1인당 노동 관련 교육	시간	-	-	-	1

온실가스 배출량 검증 의견서



로이드인증원 검증의견서

캠텍 주식회사의 2019, 2023 및 2024 년도 온실가스 인벤토리 관련

이 검증의견서는 캠텍 주식회사와의 상호계약에 따라 작성되었습니다.

검증 기준 및 범위

로이드인증원(LRQA)은 캠텍 주식회사로부터 2019, 2023 및 2024 년도 온실가스 인벤토리(이하 “보고서”)에 대한 독립적인 검증 제공 요청을 받았습니다. 본 검증은 아래 검증 기준에 따라 ISO14064-3:2019 ‘온실가스 성명서에 대한 타당성평가 및 검증을 위한 사용규칙 및 지침’의 검증 절차를 활용하여 제한적 보증 수준 및 5%의 중요성 기준으로 수행되었습니다.

검증 범위에는 캠텍 주식회사의 국내 사업장 및 해외 자회사들의 운영이 포함되었으며, 특히 다음의 요구사항이 포함되었습니다.

- World Resources Institute 및 World Business Council for Sustainable Development 의 GHG Protocol (revised version)¹의 준수 평가
 - 직접 온실가스 배출(Scope 1) 및 에너지 간접 온실가스 배출(Scope 2)에 대한 데이터 및 정보의 정확성 및 신뢰성 평가
- 캠텍 주식회사의 주요 활동은 자동차 부품 제조이며 온실가스 배출은 운영관리접근법을 사용하여 통합되었습니다.

로이드인증원의 책임은 캠텍 주식회사에 대해서만 국한됩니다. 로이드인증원은 마지막 주석에서 설명한 것과 같이 타인 혹은 타 조직에게 어떤 의무나 책임을 지지 않습니다. 보고 데이터와 정보의 수집, 취합, 분석 및 제시, 그리고 보고 시스템에 대한 효과적인 내부 통제 유지에 대한 책임은 캠텍 주식회사에게 있습니다. 최종적으로 보고서는 캠텍 주식회사에 의해 승인되었으며, 캠텍 주식회사의 책임이 됩니다.

로이드인증원의 의견

로이드인증원의 접근 방법에 기초한 검증 결과, 모든 중요 측면에서, 캠텍 주식회사가 하기 사항을 이행하지 않았다고 의심되는 사항은 발견되지 않았습니다.

- 상기 요구사항의 만족
- 표 1 ~ 표 3 에 요약된 데이터 및 정보의 정확성 및 신뢰성

이 의견은 제한적 보증 수준의 검증에 바탕을 두며, 5%의 중요성 기준으로 도출되었습니다. **Note:** 제한적 보증 수준의 검증에서 증거 수집 범위는 합리적 보증 수준의 검증보다 작습니다. 제한적 보증 수준의 검증은 사업장에서 원시데이터를 직접 확인하기 보다는 취합된 데이터에 초점을 둡니다. 결과적으로 제한적 보증 수준의 검증은 합리적 보증 수준의 검증보다 보증 수준이 현저히 낮습니다.

로이드인증원의 접근 방법

- 로이드인증원의 검증은 로이드인증원의 검증 절차에 의거하여 수행됩니다. 본 검증을 위해 증거 수집의 일환으로 다음의 활동들이 수행되었습니다.
- 온실가스 배출 데이터 및 기록 관리 책임이 있는 핵심 인원과 면담하였습니다.
 - 온실가스 배출 데이터 및 기록의 통제와 관련된 프로세스를 검토하였습니다.
 - 본사를 방문하여 캠텍 주식회사가 제공한 추가적인 증거를 검토하였습니다.
 - 2019, 2023 및 2024 년도 온실가스 배출 데이터 및 기록들을 취합 수준에서 검증하였습니다.
 - 현대자동차·기아 협력사 온실가스 관리 매뉴얼 (Ver. 1.0)을 반영하였는지 검토하였습니다.

로이드인증원의 자격 및 독립성

로이드인증원은 ISO 14065(온실가스 – 온실가스 타당성 평가 및 검증기관 인정 또는 인증에 관한 요구사항) 및 ISO/IEC 17021(적합성평가 – 경영시스템 심사 및 인증을 제공하는 기관에 대한 요구사항)의 인정 요구사항을 만족하는 포괄적인 경영시스템을 이행 및 유지하고 있으며 품질관리기준서 1(ISO9001: International Standard on Quality Control 1)의 요구사항과 국제윤리기준위원회(IESBA: International Ethics Standards Board for Accountants)의 공인회계사 윤리 강령을 준수합니다.

로이드인증원은 자격, 훈련 및 경험에 근거하여 적절하게 자격이 부여된 검증심사원을 선정하도록 보장하고 있습니다. 적용된 접근 방법이 엄격히 지켜지고 투명하도록 보장하기 위해 모든 검증 및 인증 평가의 결과는 내부적으로 경영진에 의해 검토되고 있습니다.

로이드인증원은 캠텍 주식회사에 본 검증심사만을 수행하였으므로 독립성 및 공정성에 위배되지 않습니다.

일자: 2025 년 4 월 10 일

김태경 검증팀장
로이드인증원(LRQA)을 대표하여
대한민국 서울특별시 중구 소월로 2 길 30, T 타워 2 층

LRQA 계약번호: SEO00001885

LRQA Group Limited, its affiliates and subsidiaries, and their respective officers, employees or agents are, individually and collectively, referred to in this clause as 'LRQA'. LRQA assumes no responsibility and shall not be liable to any person for any loss, damage or expense caused by reliance on the information or advice in this document or howsoever provided, unless that person has signed a contract with the relevant LRQA entity for the provision of this information or advice and in that case any responsibility or liability is exclusively on the terms and conditions set out in that contract.

The English version of this Assurance Statement is the only valid version. LRQA assumes no responsibility for versions translated into other languages. This Assurance Statement is only valid when published with the Report to which it refers. It may only be reproduced in its entirety. Copyright © LRQA, 2025.

표 1. 온실가스 인벤토리 요약 (2019 년도)

지역	법인 (사업장)	온실가스 배출 보고 범위 (tCO ₂ e)		
		직접 온실가스 배출 (Scope 1)	에너지 간접 온실가스 배출 (Scope 2, 지역 기반)	합계
한국	캠텍 주식회사(본사(1 공장))	261	2,950	3,211
	캠텍 주식회사(2 공장)	0	923	923
	캠텍 주식회사(연구소)	10	400	410
중국	Zhangjiagang Kamtec	14	535	548
루마니아	Kamtec Auto Romania	27	134	162
합계		311	4,943	5,255
Note 1: Scope 2, 지역 기반은 GHG Protocol Scope 2 Guidance (2015)에 따른 용어임.				

표 2. 온실가스 인벤토리 요약 (2023 년도)

지역	법인 (사업장)	온실가스 배출 보고 범위 (tCO ₂ e)		
		직접 온실가스 배출 (Scope 1)	에너지 간접 온실가스 배출 (Scope 2, 지역 기반)	합계
한국	캠텍 주식회사(본사(1 공장))	174	2,464	2,639
	캠텍 주식회사(2 공장)	0	1,060	1,060
	캠텍 주식회사(연구소)	9	364	373
중국	Zhangjiagang Kamtec	12	701	713
루마니아	Kamtec Auto Romania	23	141	164
합계		218	4,731	4,949
Note 1: Scope 2, 지역 기반은 GHG Protocol Scope 2 Guidance (2015)에 따른 용어임.				

표 3. 온실가스 인벤토리 요약 (2024 년도)

지역	법인 (사업장)	온실가스 배출 보고 범위 (tCO ₂ e)		
		직접 온실가스 배출 (Scope 1)	에너지 간접 온실가스 배출 (Scope 2, 지역 기반)	합계
한국	캠텍 주식회사(본사(1 공장))	175	2,468	2,642
	캠텍 주식회사(2 공장)	0	1,109	1,109
	캠텍 주식회사(연구소)	7	293	300
중국	Zhangjiagang Kamtec	11	778	788
루마니아	Kamtec Auto Romania	20	166	186
합계		213	4,812	5,025
Note 1: Scope 2, 지역 기반은 GHG Protocol Scope 2 Guidance (2015)에 따른 용어임.				

¹ <https://www.ghgprotocol.org>

제3자 검증 의견서

제3자 검증의견서

캠택㈜ 경영진 및 이해관계자 귀중

대신경제연구소(이하 ‘검증인’)는 캠택㈜으로부터 「2025 Kamtec ESG 지속가능경영 보고서(이하 ‘보고서’)」에 대한 검증을 의뢰받았습니다. 이에 검증인은 캠택㈜이 보고서에 공시한 데이터와 정보에 대해 검토를 수행하고, 그에 대한 독립적 검증의견을 제출합니다.

책임성 및 독립성

보고서에 수록된 모든 정보 및 주장에 대한 책임은 캠택㈜에 있습니다. 검증인은 독립된 검증기관으로서, 본 보고서에 대해 제3자 검증을 수행하는 업무 외에 캠택㈜과 어떠한 이해관계도 맺고 있지 않으며 독립성과 자율성을 바탕으로 검증 업무를 수행하였습니다.

검증기준 및 수준

본 검증은 국제 검증 기준인 AA1000AS v3를 적용하였으며, GRI Standards 2021의 요구사항(Requirements)을 충족하였는지 확인하였습니다.

- AA1000AP(2018)의 포괄성(Inclusivity), 중요성(Materiality), 대응성(Responsiveness), 영향성(Impact) 원칙 적용 여부
- GRI Standards 2021 보고 원칙 적용 여부 검토

검증 수준은 AA1000AP(2018) 원칙을 확인하는 Type 1 유형으로 수행되었습니다. 또한, AA1000AS(2018) 기준에 따라 중위수준(Limited)을 적용하였으며, 이에 따라 데이터 샘플링 및 인터뷰는 제한적인 범위 내에서 진행되었습니다.

검증 범위

본 검증은 아래 사항을 포함합니다.

- 보고서에 수록된 2024년 1월 1일부터 2024년 12월 31일(일부 데이터 2025년 상반기) 보고 내용
- 보고서에 수록된 주장, 약속, 계획, 중요이슈에 대한 사항
- 기타 공시자료 내 데이터와의 일치 여부
- 관리시스템 및 프로세스 점검

공통표준 Universal Standards	<div><div></div><div>조직 및 보고 관행 2-1, 2-2, 2-3, 2-4, 2-5</div><div></div><div>활동 및 임직원 2-6, 2-7, 2-8</div><div></div><div>거버넌스 2-9, 2-10, 2-11, 2-12, 2-13, 2-14, 2-15, 2-16, 2-17, 2-18, 2-19, 2-20, 2-21</div><div></div><div>전략, 정책 및 시행 2-22, 2-23, 2-24, 2-25, 2-26, 2-27, 2-28</div><div></div><div>이해관계자 참여 2-29, 2-30</div><div></div><div>중대성 주제 3-1, 3-2, 3-3</div></div>
주제표준 Topic Standards	<div><div></div><div>경제성과 201, 간접 경제적 영향 203, 반부패 205, 반경쟁적 행위 206</div><div></div><div>원재료 301, 에너지 302, 용수 303, 배출 305, 폐기물 306, 공급업체 환경 평가 308</div><div></div><div>고용 401, 산업 보건 및 안전 403, 훈련 및 교육 404, 아동 노동 408, 강제 노동 409, 원주민 권리 411, 공급업체 사회 평가 414</div></div>
기타	SASB 지속가능성 주제 & 회계 지표 : 자동차 부품

검증방법

검증인은 다음과 같은 방법으로 검증을 진행하였습니다.

- 중요이슈 도출 프로세스 검토 및 중요이슈의 적합성 확인
- 현장실사를 통한 중요이슈 및 핵심적 부합에 해당하는 지표의 근거에 대한 적합성 검토
- 각 영역 및 중요이슈를 관리하는 성과지표의 데이터 생성, 수집, 보고 과정 검토

검증한계

본 검증은 다음의 제한사항이 존재합니다.

- 각 성과 영역 담당자 혹은 취합 담당자를 대상으로 한 인터뷰 및 데이터 검토
- 해당 보고기간에 대한 자료 및 공개된 정보에 근거한 검증

검증결과 및 의견

검증기준 및 범위, 방법에 근거하여 본 보고서에 수록된 내용 중 중대한 오류나 부적절한 점은 발견하지 못하였으며, 검증원칙에 대한 검증인의 의견은 다음과 같습니다.

포괄성

캠택은 임직원, 고객, 지역사회, 협력회사, 주주 및 투자자 등 주요 이해관계자를 식별하고 이해관계자 참여 프로세스를 구축하고 있습니다. 이해관계자의 다양한 의견을 수렴하고 경영 활동에 반영하고자 노력하고 있음을 확인하였습니다.

중요성

캠택은 내부 중대성 평가 프로세스를 통해 조직의 지속가능경영 이슈를 도출하고, 중요도와 관심도를 기준으로 우선순위를 식별하였습니다. 도출된 17개 중대 이슈를 중심으로 주요 성과를 누락 없이 보고하고 있음을 확인하였습니다.

대응성

캠택은 주요 이해관계자의 요구와 관심에 적절하게 대응하기 위해 이해관계자 별 특성에 부합하는 다양한 소통 채널을 운영하고 있습니다. 이러한 커뮤니케이션 채널을 통해 수렴된 이해관계자의 요구에 대응하고, 관련 이슈를 관리하고 있음을 확인하였습니다.

영향성

캠택은 조직의 이해관계자 및 중요이슈가 미치는 영향을 파악하고 있으며, 사업으로 인해 이해관계자들에게 미치는 영향을 분석하고 모니터링하여 보고서에 반영하고 있음을 확인하였습니다.

GRI 적용수준 검토

캠택은 GRI Standards 2021 준수에 대해 자체 선언하였습니다. 검증인은 캠택의 보고서가 GRI Standards에 따라 작성(Reporting in accordance with to the GRI Standards)되었음을 확인하였으며, 캠택이 제공한 자료와 정보에 기반하여 공통표준(Universal Standards)과 주제표준(Topic Standards) 등 GRI Standards 준수 요구사항을 충족하고 있다는 주장에 오류가 없음을 확인하였습니다. 별도의 산업표준(Sector Standards)은 적용되지 않았습니다.

검증기관의 적격성

캠택으로부터 검증을 의뢰받은 대신경제연구소는 ESG 연구 및 컨설팅을 전문으로 하는 기관으로, 영국 어 카운트 어빌리티(AccountAbility)사의 AA1000 라이선스를 보유하고 있습니다. 본 검증은 어카운터빌리티사의 공인 인증 전문가(CSAP, Certified Sustainability Assurance Practitioner)를 포함하여 ESG 분야의 전문성과 검증 역량을 갖춘 검증팀이 수행하였습니다.

2025년 7월 대한민국, 서울
대신경제연구소
대표이사 백재욱

인증현황



Original Approval :
31-Jan.-2006

Current Certificate :
29-Nov.-2023

Certificate Expiry :
28-Nov.-2026

IATF 16949 : 2016
품질경영시스템



Original Approval :
31-Jan.-2006

Current Certificate :
30-Dec.-2024

Certificate Expiry :
28-Nov.-2026

ISO 9001 : 2015
품질경영시스템



Original Approval :
31-Dec.-2005

Current Certificate :
04-Dec.-2023

Certificate Expiry :
03-Dec.-2026

ISO 14001 : 2015
환경경영시스템



Original Approval :
28-Dec.-2007

Current Certificate :
28-Dec.-2022

Certificate Expiry :
27-Dec.-2025

ISO 45001 : 2018
안전보건경영시스템



Original Approval :
2-Apr.-2020

Current Certificate :
28-Mar.-2023

Certificate Expiry :
27-Mar.-2026

IATF 16949 : 2016
품질경영시스템 (중국)



Original Approval :
31-Mar.-2020

Current Certificate :
22-Mar.-2023

Certificate Expiry :
21-Mar.-2026

IATF 16949 : 2016
품질경영시스템 (루마니아)



Original Approval :
14-Dec.-2017

Current Certificate :
14-Dec.-2023

Certificate Expiry :
13-Dec.-2026

ISO 22301 : 2019
사업연속성경영시스템



Original Approval :
29-Mar.-2025

Current Certificate :
29-Mar.-2025

Certificate Expiry :
28-Mar.-2028

ISO 27001 : 2022
정보보안시스템

감사합니다

We are the TOP Solution

Kamtec